



# **Informe de Estado de Información No Financiera Consolidado**

**Grupo Empresarial SOLITIUM, S.L. y  
Sociedades Dependientes**

**Periodo 2022**

## **CARTA DEL CONSEJERO DELEGADO**

### **0. CARACTERIZACIÓN DEL GRUPO SOLITIUM**

ESTRUCTURA SOCIETARIA

0.1. PRESENTACIÓN DEL GRUPO

0.2. ESTRATEGIA

0.3 ANÁLISIS DE MATERIALIDAD

### **I. MODELO DE NEGOCIO RESPONSABLE**

1.1. GESTIÓN AMBIENTAL

1.2. CONTAMINACIÓN

1.3. ECONOMÍA CIRCULAR Y PREVENCIÓN Y GESTIÓN DE RESIDUOS

1.4. VISIÓN ESTRATÉGICA DE SOSTENIBILIDAD

1.5. CAMBIO CLIMÁTICO

1.6. PROTECCIÓN DE LA BIODIVERSIDAD

### **II. CUESTIONES SOCIALES Y RELATIVAS AL PERSONAL**

2.1. EMPLEO

2.2. ESTRUCTURA DE LA PLANTILLA

2.3. ESTABILIDAD LABORAL

2.4. POLÍTICA RETRIBUTIVA

2.5. CONCILIACIÓN Y ORGANIZACIÓN DEL TRABAJO

2.6. ABSENTISMO

2.7. SALUD Y SEGURIDAD EN EL TRABAJO

2.8. RELACIONES SOCIALES

2.9. FORMACIÓN Y DESARROLLO PROFESIONAL

2.10. ACCESIBILIDAD UNIVERSAL DE LAS PERSONAS CON DISCAPACIDAD

2.11. IGUALDAD

### **III. RESPETO DE LOS DERECHOS HUMANOS**

### **IV. LUCHA CONTRA LA CORRUPCIÓN Y EL SOBORNO**

#### 4.1. APORTACIONES A FUNDACIONES Y ENTIDADES SIN ÁNIMO DE LUCRO

### **V. SOCIEDAD**

#### 5.1. COMPROMISO CON EL DESARROLLO SOSTENIBLE

#### 5.2. CERTIFICACIONES DEL GRUPO SOLITIUM

#### 5.3. SUBCONTRATACIÓN Y PROVEEDORES

#### 5.4. CONSUMIDORES / CLIENTES

#### 5.5. INFORMACIÓN FISCAL

### **VI. HECHOS POSTERIORES RELEVANTES**

### **VII. ÍNDICE DE CONTENIDOS de Global Reporting Initiative (GRI)**

## ACERCA DEL INFORME DE EINF

---

Este Informe de Estado de Información No Financiera, EINF, describe la información material de “Grupo Empresarial SOLITIUM, S.L y Sociedades Dependientes”, en adelante Grupo SOLITIUM, del ejercicio 2022.

La estructura de este informe es coherente con los contenidos de la Ley 11/2018, de 28 de diciembre, por la que se modifica el Código de Comercio, el texto refundido de la Ley de Sociedades de Capital aprobado por el Real Decreto Legislativo 1/2010, de 2 de julio, y la Ley 22/2015, de 20 de julio, de Auditoría de Cuentas, en materia de información no financiera y diversidad.

En términos generales, para la elaboración de esta Memoria, el Grupo SOLITIUM ha seguido las indicaciones marcadas por la Iniciativa Mundial de Presentación de Informes de Sostenibilidad del Global Reporting Initiative, en sus principios para definir la calidad del informe. Los indicadores reportados se corresponden de forma parcial a las indicaciones de los estándares GRI, tal como se refleja en el índice de contenidos incluido al final del presente documento.

El Grupo ha decidido no adoptar los contenidos del Reglamento de Taxonomía en el presente Estado de información no Financiera.

**VERIFICACIÓN EXTERNA** El Informe de EINF 2022 de Grupo SOLITIUM ha sido verificado por CALIDAD Y ESTUDIOS, en su calidad de prestador independiente de servicios de verificación. El presente documento se elabora siguiendo un ciclo anual.

Este informe forma parte del Informe de Gestión consolidado del ejercicio 2022. La estructura societaria contempla todas las empresas del Grupo, considerando el mismo alcance tanto en el Informe de Estado de Información no Financiera, como en las cuentas anuales consolidadas.

## CARTA DEL CONSEJERO DELEGADO

D. Rafael Martín

Este 2022 ha sido un año para celebrar, que hemos cerrado con **grandes éxitos**. Ha supuesto un buen ejercicio en el que, sin embargo, hemos tenido que sortear importantes **obstáculos**. Superada la pandemia de covid-19, nos hemos enfrentado a las consecuencias de la **guerra de Ucrania**, al ya habitual **desabastecimiento de componentes** y, más recientemente, a la acuciante **inflación** que sufre la economía de nuestro país. Pese a ello, haciendo balance, **el saldo es positivo**, fundamentalmente gracias a la colaboración y buen entendimiento de tres actores principales: clientes, fabricantes y equipo de Grupo Solitium.

Nuestro principal reto este año ha sido ofrecer al cliente **la mejor solución en el menor tiempo posible**. Pese al ya comentado problema en la cadena de suministro (chips, piezas y tóner), hemos podido resolver con gran solvencia cada contratiempo para que nuestros clientes nunca estuviesen parados y no se viese afectada su productividad. Esto ha sido posible gracias a nuestro **posicionamiento como distribuidor líder** en el mercado nacional de **soluciones de impresión e informática**. Además, hemos incrementado de forma relevante el stock de consumibles, piezas de repuesto y equipos para **para evitar problemas de este tipo**, lo que nos ha permitido reforzar la **confianza de nuestros clientes**.

En el ejercicio de 2022 también hemos hecho un importante esfuerzo de expansión de nuestro negocio con la integración de **nuevas empresas en el Grupo**, que nos permiten **tener más presencia en algunos territorios** y reforzar algunas de nuestras líneas de negocio. Entre las adquisiciones podríamos destacar **NOVAC**, que consolida nuestra presencia en Levante y con la que introducimos una nueva línea de negocio, las soluciones audiovisuales; **Dinafax**, líder en distribución de ofimática en Navarra; **Salvans**, importante distribuidor de Ricoh en Cataluña o **Logic Vitoria**, Partner Platinum de Sage, entre otras.

Además de las adquisiciones, entre los movimientos dentro de nuestro plan estratégico, que ha experimentado una importante aceleración en cuanto al crecimiento del Grupo, convendría resaltar la compra de **parques y fondos de comercio en impresión**, de compañías como Torres Oficinas, Departamento Digital, Maconsa, Viso Informática o Basso, que permiten consolidar nuestro **liderazgo indiscutible** en la **distribución de soluciones de impresión** de alto nivel para empresas. Estas operaciones se han centrado principalmente en tres territorios: Zaragoza, Madrid y Cataluña, en los que ya teníamos una fuerte presencia.

Además del importante crecimiento económico que supone la entrada de nuevas compañías en el Grupo, el principal valor que obtenemos como resultado de estas acciones es **la incorporación de un equipo excelente** con muchos años de experiencia y un gran conocimiento del terreno. Para Grupo Solitium la presencia local es fundamental; conocer, entender y estar cerca del cliente cuando lo necesite. Hoy ya somos **más de 1.200 las personas** que formamos parte del Grupo, con una gran representación en el **área técnica**, en la que contamos con **más de 500 personas**, algo fundamental tratándose de una empresa que ofrece servicios tecnológicos.

En cuanto a nuestras soluciones, este año se han **reforzado diferentes áreas: sistemas y servicios IT, software empresarial con Sage o gestión documental con DocuWare**. Para cada una de ellas hemos nombrado un director de línea de negocio; todos ellos son profesionales con una larga trayectoria en el sector. Dentro del área de sistemas, destacamos también la creación de un **departamento de ciberseguridad**, que ofrece soluciones ad hoc para cada tipo de empresa, necesidad que ya venían demandando nuestros clientes, dado el incremento de los ciberataques en los últimos años.

A nivel interno, se han producido **otros nombramientos** que nos ayudarán a acelerar y mejorar diferentes procesos en 2023, en áreas de la compañía tan cruciales como son **soporte comercial y logística**, que ahora cuentan con una dirección y un equipo mucho más organizado y consolidado. De ese modo, el Grupo goza de una estructura interna mucho más fuerte que nos permitirá **acelerar y automatizar muchos de los procesos internos**. El papel de estas direcciones está directamente relacionado con nuestro **plan One Solitium**, que busca unificar la compañía y llevarla en una misma dirección, y a cuyo propósito responden las fusiones que se han producido este año de nuestras empresas en su matriz, Solitium, S.L.

En el ámbito de la gestión hemos mantenido y ampliado la cobertura de nuestras certificaciones de calidad, medio ambiente o seguridad. Destacamos la **certificación ISO 37301 o sistema de gestión de compliance**, que fomenta una cultura de integridad, transparencia y cumplimiento. De hecho, Grupo Solitium, ha sido de las primeras compañías en certificarse en esta norma en nuestro país. A ello, sumamos la obtención por cuarto año consecutivo del **sello RSA** del gobierno de Aragón, que distingue a compañías socialmente responsables, que apuestan voluntariamente por iniciativas con compromiso social, ético y medioambiental.

En cuanto a nuestra política de gestión, desde hace algunos años estamos haciendo hincapié en la apuesta por acciones que fomenten el **cuidado del medio ambiente**. Buscamos, desde el papel que tiene nuestra empresa en la sociedad, **reducir la huella de carbono**. 2023 será el quinto año que llevaremos a cabo el **Informe Anual de Sostenibilidad**. Gracias a este compromiso por parte de la dirección del Grupo, nos hemos convertido en el **primer partner de HP** en conseguir la distinción **Amplify Impact Changemaker**, al finalizar con éxito el **plan de Sostenibilidad** propuesto por el fabricante.

Siguiendo la tendencia del año pasado, hemos **reforzado nuestro programa de formación y eventos dirigidos a nuestros clientes**, con el objetivo de mantenerles informados de las mejores soluciones tecnológicas. Este 2022 hemos centrado el foco en tres áreas fundamentales. Por un lado, **sistemas**. Con la colaboración de **HPE** pusimos en marcha un roadshow por España para hablar sobre la **hiperconvergencia** y la protección del dato. En segundo lugar, la **gestión documental**, que ha tenido un papel crucial en eventos y jornadas con diferentes instituciones, como las Cámaras de Comercio. Por último, hemos repetido un año más nuestro **Solitium Print Show** para mostrar de primera mano las últimas tendencias en soluciones **para artes gráficas** o el sector de **packaging y etiquetas**. Tampoco podemos olvidarnos de nuestra presencia en **MetalMadrid** para presentar nuestro nuevo porfolio de **fabricación aditiva**, con la incorporación de la impresión en metal, o la participación en la primera edición del **NFT Show Europe**.

Antes de terminar este balance, me gustaría **agradecer a nuestros grupos de interés**, clientes, fabricantes y equipo, su compromiso con Grupo Solitium, aspecto clave para que este año hayamos conseguido todos nuestros objetivos. Dado el buen balance, solo me queda desear un 2023 lleno de **nuevos éxitos y oportunidades** que nos permitan llevar todavía más lejos el proyecto One Solitium y seguir estando cerca de nuestros clientes para ayudarles a sacar todo el potencial posible a sus organizaciones con ayuda de la tecnología.

D. RAFAEL MARTÍN  
CONSEJERO DELEGADO Grupo SOLITIUM

**0.**

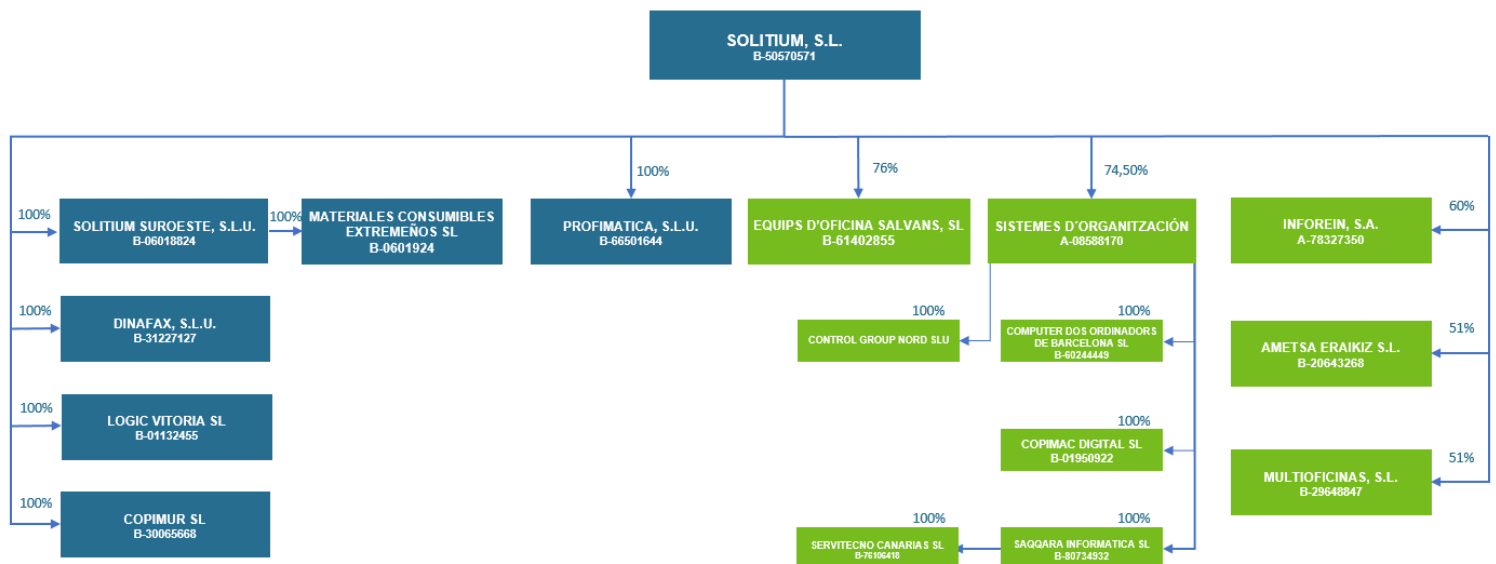
**CARACTERIZACIÓN DEL  
GRUPO SOLITIUM**

## ESTRUCTURA SOCIETARIA

SOLITIUM, S.L. inició su andadura en 1993. Tiene su domicilio social en calle Bari, 39 50197 Zaragoza y NIF B50570571. Inscrita en el Registro Mercantil de Zaragoza. Tomo: 1.565. Folio: 223. Hoja: Z12407.

En la actualidad centra su negocio en los siguientes sectores de actividad: servicios ofimáticos, informáticos y de comunicación, soluciones de gestión documental para pymes, gran formato e impresión 3D.

Su estructura societaria a 31 de diciembre de 2022 es la siguiente:



El Grupo actualmente cuenta con cinco zonas de Influencia en las que se han integrado las empresas ubicadas en las mismas:

- **Zona Centro:** Zaragoza y Madrid
- **Zona Norte:** País Vasco
- **Zona Noreste:** Levante y Cataluña
- **Zona Noroeste:** Galicia y León
- **Zona Suroeste:** Andalucía y Extremadura



A continuación, se identifican los centros con los que cuentan las sociedades del Grupo y las actividades que desempeña cada una de ellas:

DENOMINACIÓN	CENTROS	ACTIVIDAD
SOLITIUM S.L.	10 centros: Zaragoza, Madrid, Pontevedra, Teruel, Vizcaya, Barcelona, 2 Valencia, 2 Alicante.	Holding Grupo. El alquiler, la venta, la instalación y el mantenimiento de redes informáticas, equipos ofimáticos e informáticos, de gestión documental y contenidos. La venta de consumibles y software.
SOLITIUM SUROESTE, S.L.U.	8 centros: Mérida, Zafra, Don Benito, Badajoz, Plasencia, Mairena de Aljarafe (Sevilla), Málaga, Cáceres	Sistemas de impresión para oficinas y artes gráficas.
MATERIALES CONSUMIBLES EXTREMEÑOS, S.L. (3)	1 centro: Badajoz	Compra, venta y mantenimiento de equipos informáticos y de impresión
DINAFAX, S.L.U. (2)	1 centro: Navarra	Compra, venta y mantenimiento de equipos informáticos y de impresión
LOGIC VITORIA, S.L. (1)	4 centros: Vitoria, Zamora, Arrasate y Burgos	Compra, venta y mantenimiento de servicios de software y sistemas hardware
COPIMUR, S.L. (1)	1 centro: Alcantarilla	Compra, venta y mantenimiento de equipos informáticos y de impresión y negocio audiovisual
PROFIMÁTICA, S.L.U.	1 centro: Barcelona	Compra, venta y mantenimiento de equipos informáticos y de impresión.
INFOREIN, S.A.	24 centros: Vigo, La Coruña, Oviedo, Santander, Bilbao, Pamplona, Zaragoza, Lérida, Barcelona, Madrid, Valladolid, Salamanca, Cáceres, Ciudad Real, Sevilla, Cádiz, Málaga, Granada, Murcia, Alicante, Valencia, Palma de Mallorca, Las Palmas y Tenerife	Compra, venta y mantenimiento de equipos informáticos.
AMETSA ERAIKIZ S.L.	1 centro: Guipúzcoa	Compra, venta y mantenimiento de equipos informáticos y de impresión.
MULTIOFICINAS, S.L.	1 centro: Málaga	Compra, venta y mantenimiento de equipos informáticos y de impresión
SISTEMES D'ORGANITZACIÓ, S.A. (4)	1 centro: Barcelona	Compra, venta y mantenimiento de equipos informáticos y de

DENOMINACIÓN	CENTROS	ACTIVIDAD
		impresión y servicios de software y sistemas hardware. Material de oficina y mobiliario.
COMPUTER DOS ORDINADORS DE BARCELONA, S.L.U. (4)	1 centro: Barcelona	Compra, venta y mantenimiento de equipos informáticos y servicios de software.
COPIMAC DIGITAL, S.L.U. (4)	1 centro: Tarragona	Compra, venta y mantenimiento de equipos informáticos y de impresión
SAQQARA INFORMATICA, S.L.U. (4)	1 centro: Madrid	Compra, venta y mantenimiento de equipos informáticos y servicios de software.
SERVITECNO CANARIAS, S.L.U. (3) (4)	1 centro: Las Palmas	Compra, venta y mantenimiento de equipos informáticos y servicios de software.
CONTROL GROUP NORD, S.L.U. (1) (4)	1 centro: ANDORRA	Compra, venta y mantenimiento de servicios de software y sistemas hardware
EQUIPS D'OFICINA SALVANS, S.L. (2)	1 centro: SABADELL	Compra, venta y mantenimiento de equipos informáticos y de impresión

- (1) Sociedades que en este informe constan a nivel estructural pero que en ningún caso se reportan los datos agregados del periodo 2022, se incluirán en próximos periodos.
- (2) Sociedades que en este informe constan a nivel estructural pero que solamente reportan los datos en referencia a cuentas y laboral, se incluirán en próximos periodos.
- (3) A fecha de cierre 31/12/2022 estas sociedades no tienen actividad.
- (4) Estas Sociedades pertenecen al Subgrupo denominado Control Group

Las sociedades que no reportan datos se encuentran en proceso de generación y gestión de este tipo de información, son todas ellas sociedades participadas y adquiridas recientemente a cierre del ejercicio. Excepción supone Servitecno Canarias, S.L.U. y Materiales Consumibles Extremeños, S.L., que a fecha de cierre no tienen actividad.

## 1.1. PRESENTACIÓN DEL GRUPO

Solitium S.L. es un grupo de empresas especializado en servicios ofimáticos, informáticos y de comunicaciones, soluciones de gestión documental para pymes, gran formato e impresión 3D.

El Grupo tiene una clara orientación a los clientes, a los que presta el mejor servicio gracias a la experiencia y el conocimiento de la zona geográfica del distribuidor participado, y a las sinergias logradas con todo el equipo humano que conforma una sólida estructura.

Solitium cuenta con un equipo directivo formado en las mejores compañías nacionales y multinacionales, con 1.192 profesionales en plantilla. De entre ellos, el área de servicio y soporte integra más de 575 ingenieros y técnicos, lo que garantiza un alto nivel de servicio y eficiencia.

Solitium es el mayor distribuidor, a nivel nacional, de soluciones ofimáticas para empresas, trabaja con los principales fabricantes del mercado.

- **Partners Ofimática**, Ricoh, HP, Konica Minolta, Xerox, Canon, Sharp, Kyocera
- **Partners tecnología 3D**, HP, Dynamical3D, Sindoh, Formlabs, Solutionix, Artec3D, actuando como servicio técnico oficial de estas marcas.
- **Partners informática**, HP, Microsoft, Apple, Panda, Dell, Toshiba, Lenovo, Vmware, y Veeam, así como otros partners especialistas en su ámbito de actuación: entre ellos Cisco, Docuware, Hitachi, Sannervision, Adobe, Equitrac, Efi, Freeflow, Sonicwall, Mopria, Onyx, Papercut, Unibind.



### PRESENCIA NACIONAL

Aunque la sede central del Grupo Empresarial SOLITIUM se encuentra en Aragón, el grupo cuenta con 51 centros propios y más de 17 puntos de servicio distribuidos, a lo largo de todo el territorio nacional. Dichos puntos de servicio se derivan de colaboraciones con empresas del sector, para que presten servicios de asistencia técnica en aquellos puntos geográficos donde no hay alcance razonable desde alguna de nuestras oficinas.



## SOLUCIONES QUE OFRECE EL GRUPO SOLITIUM

El Grupo ofrece soluciones globales a sus clientes que agrupa en torno a ocho unidades de negocio:



### **1. OFIMÁTICA Y GESTION DOCUMENTAL**

- Consultoría de costes, procesos y seguridad
- Multifuncionales e Impresoras
- Gestión Documental



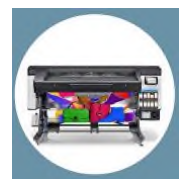
### **2. INFORMÁTICA**

- Ordenadores, Portátiles y Tabletas
- Servidores y Redes LAN



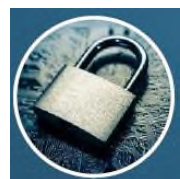
### **3. SERVICIOS IT**

- Mantenimiento de Sistemas y Hardware
- Redes y Comunicaciones
- Almacenamiento, Data Center
- Movilidad, Licencias, Servicios Cloud
- Hiperconvergencia



### **4. PROFESSIONAL PRINTING (PP y GF)**

- Prensas Digitales
- RIPs y Gestión de Color
- Consultoría de impresión
- Equipos de acabado
- Plotters Base Agua, Látex, UV, ecosolvente, sublimación
- Impresoras de textil
- Soportes y consumibles



### **5. SEGURIDAD INFORMÁTICA**

- Continuidad de negocio
- Virtualización
- Backup en Cloud
- Ciberseguridad

**6. SOFTWARE EMPRESARIAL**

- SAGE
- Gestión Documental
- Mobility
- Docuware

**7. IMPRESIÓN 3D**

- HP Jet Fusion
- Impresoras FDM, SLA, SLS
- Consumibles y Materiales
- Ingeniería 3D
- Escáneres 3D
- Formación

**8. OUTSOURCING**

- B2B
- B2C

**SERVICIOS QUE OFRECE EL GRUPO SOLITIUM**

La estrategia del grupo se orienta a cubrir, de forma integral, las necesidades de los clientes, a los que se presta una amplia tipología de servicios integrados:

**1. MPS (MANAGED PRINTING SERVICES). MULTIFUNCIONALES DE OFICINA E IMPRESORAS**

MPS es un servicio que optimiza la gestión de las impresoras, monitoriza el uso y minimiza los costes asociados con la impresión.

Técnicos del Grupo instalan y mantienen todas las copadoras multifuncionales y equipos de impresión que se suministran a los clientes.

Los técnicos están coordinados por el Centro de Atención al Cliente, el cual recibe solicitudes de servicio por teléfono y online y tramita su resolución en un tiempo óptimo, ofreciendo a los clientes distintos niveles de respuesta en función de sus necesidades: Respuesta Estándar, Respuesta Premium y 24/7.

## 2. SERVICIOS IT / Mantenimiento del puesto de trabajo

### Hardware

Grupo Solitium se posiciona como un proveedor de primer nivel de equipamiento informático para empresas suministrando e instalando equipos informáticos de los principales fabricantes del mercado, con una alta penetración en grandes cuentas.

### Data Center

Grupo Solitium ofrece soluciones para servidores de red, almacenamiento y back up, para que puedan ejecutar las aplicaciones centrales de negocio y almacenar datos operativos, así como medios de recuperación de desastres (DRP).



### Redes y Comunicaciones

Grupo Solitium utiliza las nuevas tecnologías de redes LAN, WAN, Wifi, 4G o LASER en distintos entornos. Se ofrecen distintas redes electrónicas y adaptadores Fast Ethernet, Giga Ethernet o Wireless, soportando distintas tecnologías.

### Cloud

El Servicio Cloud Computing permite contratar el espacio en la nube dependiendo del almacenamiento y procesos de cada cliente.



### 3. SEGURIDAD INFORMÁTICA

#### Seguridad UTM (Unified Threat Management).

Incluye firewall, VPN, anti-virus, anti-spam, protección contra intrusos, control de accesos, filtrado de contenidos http, control de aplicaciones como Skype o Messenger, gestión del ancho de banda y mucho más.



#### Virtualización y Back up & Replication

Se ofrecen soluciones de Backup & Replication, con las que se puede realizar el backup y replicar las máquinas virtuales de los clientes. En el caso de un desastre, se podrá restaurar rápidamente una máquina virtual completa en otro servidor físico.

#### Back up online Backup en la nube supervisado permanentemente.

- Acceso a la copia de seguridad desde cualquier sistema conectado a Internet
- Rápida recuperación en caso de desastre o robo de un equipo
- Copia siempre monitorizada y a punto para ser recuperada

#### Ciberseguridad. Test de intrusión (Pentesting).

Análisis de vulnerabilidades. Auditorías Web

### 4. DIVISIÓN DE IMPRESIÓN 3D

#### Formación

Grupo Solitium ofrece la puesta en marcha de sistemas de Impresión 3D junto con formación al cliente para que aprenda a utilizar los equipos de forma rápida y segura.



#### Servicio de Ingeniería 3D

Servicios de digitalización. El servicio cuenta con la tecnología adecuada para obtener modelos digitales tridimensionales de objetos físicos, así como servicio de modelado 3D.

#### Consultoría

En Grupo Solitium se acompaña a los clientes en el proceso de adecuar la tecnología 3D a su proceso productivo y se asesora sobre el funcionamiento de los equipos, ingeniería de materiales y procesos de fabricación específicos de cada tecnología.



### Service Bureau a través de clientes

El Grupo pone en contacto a los clientes con demandantes de servicios de fabricación en distintas tecnologías: HP MJF – HP Multi Jet Fusion, FDM – Fused Deposition Modeling , SLA – Stereolitography, SLS – Selective Laser Sintering y DMLS – Direct Metal Laser Sintering.

## 5. OUTSOURCING

### B2B.

**El grupo Solitium provee una gran variedad de servicios B2B, entre ellos:**

- Sistemas de impresión para oficinas, Multifuncionales, impresoras, etc.
- Production Printing
- Instalación y mantenimiento de centros de datos CPEs
- Montaje y mantenimiento de Redes
- Tiempos de respuesta comprometidos
- Distintos SLA´s (NBD, 8x5x4, 24x7x4)
- Reportes en línea de llamadas e informes mensuales a medida
- Servicios bajo demanda

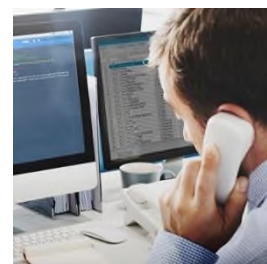
### B2C

#### **Call Center y centro experto de soporte**

- **CRM propio**, desarrollado a medida para el seguimiento de incidencias. **“e-ticket”**

1. Gestión de incidencias
2. Gestión de informes

- Soporte para las aplicaciones más estándar
- **Asistencia Telefónica y Asistencia Remota**
- Instalación y configuración de programas de fuente abierta.
- Instalación y configuración de software de Anti-virus
- Instalación y configuración de control Parental.
- Recuperación de Datos y Backup on line



**Taller-** El Grupo ofrece servicios de reparación y mantenimiento. Logística de préstamo de equipos. Pre-instalaciones y configuraciones bajo demanda

**Servicios in-situ-** Instalación y configuración: Portátiles, Sobremesa, Dispositivos de Red, Impresoras, Otros periféricos, TV's. Formación a clientes u otros servicios bajo demanda.

## GRUPO SOLITIUM EN CIFRAS. PRINCIPALES INDICADORES

Los principales indicadores que permiten valorar la contribución del Grupo SOLITIUM a la sociedad derivados de su actividad son los siguientes.

1-Indicadores Económicos	2018	2019	2020	2021	2022
Volumen de Negocio Consolidado (€)	96.472.414,11	103.267.529,66	88.265.843,87	131.496.794	203.988.324
Resultado de explotación (€)	5.419.443,99	6.418.110,09	441.329,80	5.504.672	10.495.733
Beneficio del ejercicio consolidado después de impuestos	3.168.610,68	3.995.811,98	(999.696,95) (Pérdida)	2.869.223	5.798.705

2-Indicadores de Sostenibilidad	2018	2019	2020	2021	2022
Nº Empleados	678	678	653	1.024	1.192
Técnicos en nómina (1)	>300	>320	288	544	597
Base instalada (2)	100.000	107.338	113.862	126.222	126.499
Emisiones Directas G.E.I. (Alcance 1_t CO2 eq)	659,01	1.193,93 <sup>(3)</sup>	1.066,96 <sup>(3)</sup>	1.111,83 <sup>(3)</sup>	1.940,73 <sup>(3)</sup>
Emisiones Indirectas G.E.I. (Alcance 2_t CO2 eq)	236,99	278,00 <sup>(3)</sup>	263,93 <sup>(3)</sup>	237,02 <sup>(3)</sup>	363,95 <sup>(3)</sup>

- (1) Los Técnicos de 2022 corresponden un 38% a Solitium S.L, un 22% a Inforein, S.A., un 20% a Control Group, un 8% a Solitium Suroeste S.L.U., UN 4% A Copimur, S.L., un 2% a Sistemas de Macro copia, S.L. (integrada en Solitium), 2% Profimática S.L.U y Logic Vitoria, S.L. y por último un 1% a Ametsa Eraikiz S.L., Multifoficinas. S.L. y Dinafax, S.L.
- (2) La Base instalada se refiere al parque total activo instalado en los clientes de todas las sociedades.
- (3) A efectos de comparabilidad reseñar que el reporte de emisiones: de 2018 no incluía todas las empresas del Grupo, respecto a los datos de 2019 y 2020 son los datos agregados de todo el Grupo SOLITIUM. Los datos de 2021 corresponde exclusivamente a las empresas Solitium, S.L, Solitium Suroeste, S.L.U., Solitium Noroeste, S.L.U., Profimática, S.L.U. y Ametsa Eraikiz, S.L., mientras que los datos de 2022 corresponde a todas las sociedades que han reportado los datos agregados (Ver punto Estructura Societaria)

3- Contribución Tributaria	2018	2019	2020	2021	2022
Impuestos s/beneficio (€)	1.999.597,50	2.072.058,92	320.287,80	1.673.715	3.292.850

## 0.2. ESTRATEGIA

### CONTEXTO FACTORES Y TENDENCIAS

Para definir el contexto en nuestra organización se han combinado las cuestiones internas y externas que han tenido efecto en el enfoque de la misma para el desarrollo y el logro de sus objetivos.

En el análisis de contexto de la anualidad de 2022 se han producido y valorado situaciones y cambios importantes. Una situación que a fecha de hoy se ha regularizado ha sido la repercusión en los consumos y economía por la guerra de Ucrania, algo que obligó a Grupo Solitium a realizar previsiones de productos y materias primas para evitar el desabastecimiento a nuestros clientes.

El resto de los cambios producidos se consideran positivos, ya que se han incluido cuestiones Compliance y de Privacidad. La cultura compliance, Grupo Solitium evalúa y fomenta dentro de la organización (valores, compromiso, integridad, comunicación, dedicación) y todo ello añadiendo los elementos de privacidad necesarios para salvaguardar la confidencialidad de nuestra organización y nuestro personal.

Grupo Solitium opera en el sector tecnológico. En él, la solidez de su estructura financiera, la calidad y diversificación de la estructura de clientes, la eficiencia de sus procesos internos y el talento del equipo humano, permiten mirar al futuro con confianza, manteniendo las expectativas de crecimiento en futuros ejercicios.

Las reuniones tanto internas como con los grupos de interés externos, se realizan bajo las necesarias medidas de seguridad. El personal de Solitium se adapta a los requisitos del cliente para la prestación de servicios en sus instalaciones.



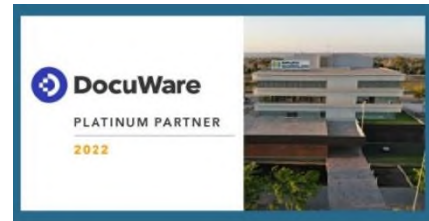
### Equipos de impresión, Informática y Gestión de Contenidos para Empresas

- Visión 360° de sus Necesidades Informáticas y Documentales
- Conectividad y Seguridad para su empresa
- Externalización de servicios Informáticos

Grupo Solitium continua con la generación de contenido a través de webinar especializados y publicación en medios, con el objetivo de mejorar nuestra imagen de marca especializada en diferentes líneas de negocio y generar más leads, participando activamente en los foros, eventos y publicaciones en los que se visibilizan las tendencias del mercado en ámbitos tan punteros:

### ENERO

Este mes nos centramos en reforzar nuestro posicionamiento en dos soluciones: DocuWare y Professional Printing. También colaboramos con HP en dos de sus webinars: tinta blanca para Gran Formato y 3D para ortopedia




- Grupo Solitium es nombrado **Partner Platinum de DocuWare**: desde el departamento de Marketing, se difunde y se da a conocer la solución de DocuWare, tanto entre los comerciales como entre nuestros clientes. De hecho, se realiza una formación en colaboración con DocuWare sobre prospección con la **herramienta ProspectIn** a través de LinkedIn para algunos comerciales del Grupo. DocuWare trabaja con nuestros comerciales.
- Solitium participa en el sondeo que realiza AP Digitales cada año sobre los retos y las tendencias en **Artes Gráficas** para el nuevo año.

En esta ocasión el director Professional Printing y de **Gran Formato** responde a la pregunta de AP Digitales, destacando cuestiones como la tinta blanca en HP Latex, el DTF, el packaging y el embalaje, o la etiqueta, cartón y acabados profesionales.

- Como viene siendo habitual, hemos vuelto a colaborar con HP en la difusión de algunos de sus webinars. El primero de ellos sobre **Fabricación Aditiva** para prótesis y órtesis, un nicho de mercado muy concreto pero con gran potencial en 3D. Por otro lado, también se dio difusión a otro webinar sobre tinta blanca en HP Latex, un tema relevante dentro de **Gran Formato**. En ambos casos, los webinars se difundieron a través de RRSS y mailing, para lo que se crearon imágenes ad hoc.

## FEBRERO

- Entrevista de la responsable de sistemas de gestión para la revista Repróres en materia de **Economía Circular** “La sostenibilidad es algo fundamental para garantizar el equilibrio entre el crecimiento económico, el cuidado del medio ambiente y el bienestar social”
- 
- En colaboración con nuestro experto en ciberseguridad de Grupo Solitium, se ha publicado un contenido en la web de Interempresas sobre consejos básicos para que las empresas se defiendan de los **ciberataques**, aprovechando desde dicha publicación para difundir contenido sobre **Ciberseguridad** como una forma de concienciar al público que nos sigue en redes y a nuestros clientes sobre la necesidad de tener planes frente a este tipo de vulnerabilidades en la empresa.
  - Entrevista a nuestro director de la línea de negocio de Professional Printing del Grupo, en Interempresas, sobre dicha área de negocio.
  - Publicación de un reportaje en Interempresas sobre cuatro de las principales “novedades” de nuestro porfolio de **Fabricación Aditiva**: el polipropileno en la impresora 3D HP Jet Fusion, los escáneres Range Vision, la impresora 3D en metal Alba 300 de SamyLabsy la Fuse 1 de Formlabs. El mismo contenido se publica en el primer número de 3D de Interempresas del año (en papel), que estuvo disponible en la feria ADVANCED FACTORIES (Bilbao).
  - Después de ser nombrado Partner Platinum por parte de **DocuWare**, desde este mes de febrero Control Group forma parte del Diamond Club Partner, al que pertenecen un reducido número de distribuidores de DocuWare. De ese modo, Control Group se posiciona como empresa líder en el mercado **ECM y de Gestión Documental**.
  - Continuamos nuestra apuesta por reforzar el posicionamiento de Solitium en materia de **Gestión Documental**. En este caso, escribimos un artículo para publicar en el especial de Nuevas Tecnologías de El Periòdic d'Ontinyent, publicado el 5 de febrero.
  - Este mes realizamos un caso de éxito gracias a nuestro director comercial de Production Printing de Solitium Suroeste, sobre una imprenta que adquirió una prensa digital AccurioPress C6085 de Konica Minolta, y que ha confiado en Solitium su **paso del offset al digital** durante los últimos cinco años. También, se publicó en Interempresas.
  - Durante los meses de enero y febrero Inforein ha activado una campaña publicitaria de productos HP en las ediciones digitales de los periódicos Sport y Cataluña.

MARZO

- Hemos publicado en nuestra web que Solitium es distribuidor oficial de la Alba 300, la impresora de SamyLabs. Hemos hecho especial hincapié en esta noticia porque supone entrar en la **impresión en metal**, una solución que el mercado demanda cada vez más.
- Anunciamos que Grupo Solitium ya es agente **digitalizador para el programa Kit Digital**, ofreciendo nuestras soluciones en cuatro de las categorías del plan: gestión de procesos, comunicaciones seguras, ciberseguridad y herramientas de oficina virtual.
- Visita de impresión 3D de HP en DFactory: tres jornadas de puertas abiertas (14, 15 y 16 de marzo) del nuevo centro de desarrollo de aplicaciones 3D de HP en DFactory, un centro de innovación en Barcelona que pretende impulsar la Industria 4.0. Cada una de las jornadas estaba destinada a las aplicaciones de la **impresión 3D** en un sector concreto: salud, industria y automoción, estando representados por nuestro especialista 3D de la zona.
- Este mes realizamos un caso de éxito con la colaboración de nuestro especialista 3D en Madrid. En esta ocasión el caso de éxito habla de la aplicación de la **Fabricación Aditiva** en un taller de referencia en arte en piedra.
- Repróprés entrevista al director de la línea de negocio (DLN) de **Gestión Documental** de Grupo Solitium, para su especial sobre gestión documental (marzo/abril de 2022). “La automatización es fundamental para que una empresa sea más eficiente”
- Repróprés entrevista a la Regional Sales Manager de Solitium Noroeste, para su sección ‘Mujeres de impresión’, espacio dedicado a mujeres con una dilatada trayectoria y relevancia dentro del mundo de las **Artes Gráficas**. Quedan expuestos temas como su trayectoria dentro de la compañía, la situación del mercado de **Artes Gráficas, la tecnología HP Latex, la conciliación de la vida familiar y profesional**.
- Se publica la noticia de que Grupo Solitium es **distribuidor oficial de Roland** en parte del territorio nacional de soluciones como los **Equipos de Impresión UV o de Gran Formato** para el sector industrial, las impresoras VersaUVLEC2 Serie S o la IU-1000F (Interempresas y AP Digitales).

- La Escuela de Ingenierías Industriales de la Universidad de Extremadura nombra a Solitium “Empresa distinguida” el pasado día 17 de marzo
- Durante el Día de la Mujer se hace una mención en nuestras redes sociales, compartiendo al mismo tiempo un contenido sobre mujeres que han destacado en el área tecnológica y en ciencia.
- Inforein pone en marcha una campaña en radio Cope(Madrid). Se trata de cuñas publicitarias sobre **Wolf Security, HP Dragonfly, y HP gama Elite**, emitidas durante el programa de Herrera en Cope estando activa entre los días 14 de marzo y 5 de abril.

#### ABRIL

- Eventos de **wrapping y Gran Formato**. Grupo Solitium ofrece una masterclass de vinilado de vehículos a empresas de artes gráficas en Mérida y Alicante.
- Este mes publicamos un nuevo caso de éxito, esta vez protagonizado por una Fundación que trabaja para la promoción y la integración social, educativa, cultural y laboral de personas en riesgo de exclusión social que cuenta con varios centros formativos, adquiriendo, bajo la fórmula de renting, una **prensa digital** AccurioPressC4065 de Konica Minolta y un equipo HP Latex315 para ofrecer a sus alumnos la formación actual y necesaria para su incorporación al mundo laboral.
- Eventos **HPE Simplivity**: sofisticada las reuniones con los clientes. Comenzando en Valencia y que nos llevan a Zaragoza y Madrid en el mes de mayo.
- Vuelven las ferias al Grupo. C!Print regresa al Pabellón de Cristal de la Casa de Campo con todas las novedades para las empresas de **Industria Gráfica** y nuestros comerciales y especialistas de la línea de Negocio Professional Printing estuvieron en los stand de HP, Roland DG y Summa para asesorar a los interesados y captar leads.



## MAYO

- Reportaje de Grupo Solitium con apoyo de HP en Interempresas, sobre la **tecnología de impresión 3D** HP Multi Jet Fusion para el sector dental.
- Reprorés entrevista al Regional Sales Manager para Levante de Grupo Solitium en su especial **impresión multifunción**; “Por una impresora pasa información crítica para la empresa, hay que blindarla”.
- Grupo Solitium se convierte en el primer partner en España de HP en lograr el estatus **Changemaker**, porque ha superado con éxito los requisitos para adquirir el máximo nivel de compromiso dentro del programa HP Amplify Impact. Apostamos por la sostenibilidad a partir de la formación de nuestros recursos humanos y el cambio hacia prácticas responsables con el medioambiente y bienestar social.
- Caso de Éxito de una empresa dedicada a la fabricación de pavimento y equipamiento deportivo, adquiriendo una solución para imprimir códigos QR de identificación para rollos de césped artificial.
- Participamos en la feria de Navalia, celebrada en Vigo del 24 al 27 de mayo, desde el que orientamos a los clientes e interesados en la **tecnología 3D**.
- Se realizan dos eventos en Alicante (11 y 12 de mayo) sobre **DocuWare** como herramienta de gestión inteligente para pymes y centros educativos.



## JUNIO

- Grupo Solitium, primer distribuidor en España de la impresora **3D de aluminio líquido** Xerox ElemX.
- Eventos **wrapping** en Santiago de Compostela y Sant Cugat.
- Evento en Alicante (2 de junio) para presentar a los clientes las soluciones **Sage** y la Plataforma de financiación alternativa, **Arex Markets**.
- El 14 de junio Inforein celebra, junto a HP, una sesión formativa en remoto, para clientes, sobre la **solución de seguridad HP Wolf Security**.
- Un cliente de una de las empresas de la familia de Grupo Solitium, Macro copia, celebra un evento (17 de junio) en el que se puso en valor la **digitalización de los procesos empresariales para pymes** y la importancia de contar con un buen ERP.



- Los días 28 y 30 de junio se celebran en Ontinyent y Alicante unas jornadas de puertas abiertas para que clientes y prospectos de los sectores de **artes gráficas y educación** conocieran la nueva propuesta de Riso.

### JULIO y AGOSTO


- El responsable del Servicio de Ingeniería 3D de Grupo Solitium, participó en las jornadas Salnes Tec, una actividad formativa para pymes y emprendedores organizada por la Xunta de Galicia que busca acercar el **mundo digital** a los empresarios de la comarca, mostrando todas las posibilidades que ofrece la **tecnología de Impresión3D**.
- Maciek Szczesniak, vicepresidente y director general responsable de segmento de pequeñas y medianas empresas de HPE, cuenta con su propio canal en el que hace entrevistas a las compañías más relevantes en el mundo de la tecnología. Y en agosto se emitió la entrevista que le hizo al director territorial para Madrid y Aragón de Grupo Solitium, en la que habla sobre soluciones de **hiperconvergencia**, la importancia de asegurar el ciclo de vida del dato y cuenta lo que Grupo Solitium puede hacer por sus clientes también en el **entorno IT**.
- Grupo Solitium firma como reseller con Zortrax, fabricante de impresoras 3D de filamento (LPD), con la que ampliamos aún más el portfolio **3D** de la compañía.
- Caso de éxito protagonizado por una innovadora empresa que ofrece soluciones digitales en ortodoncia transparente, implantología guiada y planificación y fabricación en 3D de alineadores dentales para lo que usa la **tecnología de impresión 3D** de HP Multi Jet Fusion.

### SEPTIEMBRE

- Reportaje en Interempresas, el responsable de servicios de ingeniería 3D de Grupo Solitium habla de la importancia de la **Fabricación Aditiva** para las empresas con procesos de fabricación, se pone en valor sus ventajas y beneficios y se adelantan las nuevas tendencias en esta tecnología.
- Grupo Solitium participa, junto a HP, en el congreso NFT Show Europe, el primer punto de encuentro europeo de **arte digital**, los artistas de NFT, los coleccionistas y los expertos en **blockchain**.
- Caso de éxito de un grupo hotelero, eligiendo **DocuWare** como herramienta de gestión interna y digitalización de sus procesos.



## OCTUBRE

- Una empresa cliente de Grupo Solitium apuesta por la **tecnología de Impresión 3D** de HP Multi Jet Fusión para dar servicio al sector médico, ofreciendo al sector el diseño y la fabricación de cualquier solución, implante, guía, y permite superar la estandarización tan generalizada en España.
- 
- Grupo Solitium participa con un stand en el que muestra todas las tecnologías de **Fabricación Aditiva** que hay ahora mismo en el mercado. Todas sus aplicaciones y funcionalidades. El claim de este año: 'Un partner, todas las tecnologías'.
  - La revista de la Cámara de Badajoz publica un artículo de opinión firmado el RSM de Solitium Suroeste, en el que defiende la necesidad de las pequeñas y medianas empresas de contar con un buen **gestor documental** para simplificar procesos.
  - La línea de negocio Professional Printing regresa con la III Edición del **Solitium PrintShow**.
  - Grupo Solitium participó en la feria de **Empack Madrid**, apoyando a diversos fabricantes.
  - Control Group en el **British Chamber Cocktail**: Este encuentro tiene como objetivo tender puentes entre España y Reino Unido

## NOVIEMBRE

- Grupo Solitium participó II Foro Think Tank Verín; El especialista IT en Solitium Noroeste, organiza una ponencia sobre **Docuware**, iniciativa que busca ayudar a empresas rurales para hacerlas más competitivas e innovadoras. en esta charla explica las ventajas de implantar este gestor documental para automatizar los procesos.
- La Escuela de Ingenierías Industriales de la Universidad de Extremadura inaugura el Aula de Innovación, que ha sido posible gracias a Grupo Solitium, su partner tecnológico
- **Solitium Tech Show**, el evento con Maflow y las jornadas JAI han sido clave en este mes de noviembre
- Durante este mes también tuvimos la oportunidad de compartir una jornada gastrotecnológica con Samsung para presentar su ecosistema Galaxy y su solución de **seguridad Knox**; y tuvimos una comida en la Cambra de Barcelona con grandes cuentas a propósito de la tecnología de Impresión 3D.

## DICIEMBRE

Cierre del año 2022 con un balance positivo a nivel de comunicación. Todas nuestras empresas del Grupo continúan con su apuesta por la RSC y colaboraciones. Algunas de ellas, como Control Group, también cuentan con un blog propio que nutren con contenido de calidad para los clientes.

- Grupo Solitium participa en una mesa redonda sobre el **Kit Digital**; El director comercial en Solitium Suroeste, asiste, como parte del grupo de expertos del mundo de la empresa y la administración, a la charla convocada por la Cámara de Badajoz para analizar las posibilidades que ofrecen las ayudas del Kit Digital. Una cita que cubre el Periódico de Extremadura
- Entrevista a la directora comercial de Solitium-Profimática en la revista Reproprés en su sección especial servicios gestionados de impresión, quien asegura que el cometido de Grupo Solitium como empresa líder en printing es “poder ofrecer herramientas que faciliten bajo un modelo de **sostenibilidad** la impresión”.
- Entrevista por Regió 7 de Manresa sobre **ciberseguridad** al director de línea de negocio de Sistemas de Grupo Solitium.
- La plantilla de Grupo Solitium aprende a manejar la nueva gama de **multifuncionales A3** de HP: Comerciales, técnicos y soporte han asistido a los cursos formativos impartidos en las delegaciones de Bilbao, Madrid, Zaragoza y Ontinyent

Además, Solitium, S.L., acudió a varios eventos para **recogida de certificados y premios** como han sido: la entrega por NQA de la certificación Compliance, obtención del Sello RSA y Control Group como empresa pionera hacia una Menstrualmente Responsable.



### MISIÓN DEL GRUPO SOLITIUM

Grupo Solitium, S.L. ha mantenido siempre una filosofía de trabajo basada en la aportación de soluciones a los clientes y en la colaboración con los mismos para hacerles más fácil su trabajo.

El cliente demanda una única interlocución y un Servicio Oficial integral para cubrir todas las necesidades tecnológicas y de gestión. Por todo esto la oferta de Grupo Solitium incluye todos los campos de las TIC, informática, ofimática, comunicaciones y Gestión de Contenidos.

Las empresas tecnológicamente desarrolladas y con una gestión unificada consiguen ventajas estratégicas decisivas para destacar significativamente sobre sus competidores.

El propósito de Grupo Solitium es aportar a sus clientes todas las soluciones ofimáticas e informáticas para conseguir la máxima eficiencia en sus negocios. Esta es la razón fundamental de los profesionales que forman parte del Grupo, para ofrecer el mejor servicio del mercado en el área de las TIC (Tecnología de la Información y Comunicaciones), siempre con las más avanzadas soluciones.

Para conseguir estos niveles de servicio, el grupo combina las mejores marcas del mercado con un excelente equipo humano de contrastada experiencia profesional y académica. La experiencia del Grupo como Servicio Oficial de importantes marcas, unida a las certificaciones de sus sistemas de gestión, hacen del Grupo Solitium un equipo ganador.



## GESTIÓN DE LA ESTRATEGIA

Durante 2022 Grupo Solitium ha mantenido su estrategia corporativa en dos líneas fundamentales, por un lado la estrategia de expansión a través de la **concentración en el sector**, intensificando el crecimiento inorgánico del grupo. Por otro, la **implementación de sinergias**, estandarizando y unificando procesos en el Grupo.

En 2022 se han adquirido participaciones minoritarias de diferentes filiales del grupo de las cuales aún no se era titular del 100%, y se han impulsado fusiones internas con el propósito de mejorar la eficiencia y sinergias vinculadas a los procesos de gestión, de acuerdo con lo indicado a continuación:

A principios de año (01/01/2022) se aprueban fusión por absorción de la sociedad "Solitium, S.L." (sociedad absorbente) y las sociedades (absorbidas):

- Solitium Noroeste, S.L.U.
- Sistemas Macro copia, S.L.
- Aler Sistemas, S.A.
- Gestion y Mantenimiento Multifuncionales Andalucía, S.L.

Igualmente, en la misma fecha se aprueban fusión por absorción de Control Group (absorbente) y las sociedades (absorbidas):

- Vitres Suministros Informáticos y Visuales, S.L.U.
- Bemar Serveis Ofimatics, S.L.
- Perfect Training Centre Formació, S.L.U.
- JJC Servicios Logísticos Integrales 2016, S.L.U.
- Cover Ofimática, S.L.U.

De la misma forma, se han adquirido nuevas sociedades a lo largo del periodo 2022 de forma que, se unen a Solitium, S.L.:

Materiales Consumibles Extremeños, S.L.	13/09/2022
Dinafax, S.L.U.	11/11/2022
Logic Vitoria, S.L.	14/12/2022
Copimur, S.L.	27/12/2022

De igual forma se unen a Control Group:

Control Group Nord, S.L.U.	01/06/2022
Equips d'Oficina Salvans	28/07/2022

La estrategia corporativa del Grupo se despliega funcionalmente mediante la gestión de presupuestos anuales para cada área de influencia y el establecimiento de objetivos económicos, en base a parámetros concretos, para determinadas áreas funcionales. El seguimiento de los resultados clave de desempeño de cada una de las empresas se realiza a partir de los reportes que cada empresa hace de sus resultados a la matriz, existiendo un proceso formal de seguimiento a través de Consejos mensuales, en las que participa el CEO, el responsable financiero corporativo y los responsables de Área de Influencia del Grupo.

Como se ha explicado, internamente existen cinco zonas de influencia, que agrupan sociedades desde una perspectiva territorial. Son las siguientes:

- **Zona Centro:** integra las sociedades / centros del grupo ubicados en Aragón y Madrid
- **Zona Norte:** integra las sociedades / centros del grupo del País Vasco
- **Zona Noreste:** integra las sociedades / centros del grupo ubicados en Levante y Cataluña
- **Zona Noroeste:** integra las sociedades / centros del grupo ubicados en Galicia y León
- **Zona Suroeste:** integra las sociedades / centros del grupo ubicados en Andalucía y Extremadura.

En cada una de las zonas de Influencia hay una estructura técnica y comercial adaptada a la dimensión del área, así como responsables que asumen la interlocución con los departamentos corporativos.

Por otro lado, las empresas que cuentan con certificado de su sistema de gestión definen objetivos concretos con metas, responsables, plazos e indicadores, coherentes con el marco estratégico del Grupo, lo que facilita el seguimiento y aprendizaje de los mismos.

En todos los casos, las decisiones del Grupo se orientan a prestar un servicio global y personalizado.

### GESTIÓN DE RIESGOS Y OPORTUNIDADES

El grupo no está expuesto a grandes riesgos, aunque en su actividad puede existir diversos riesgos financieros: Riesgo de Precio, Riesgo de crédito, Riesgo de liquidez, Riesgo de los flujos de efectivo. Estos riesgos se gestionan, en el corto plazo, a través principalmente de pólizas de crédito, confirming, y descuento de efectos que la Dirección Financiera del Grupo negocia con las distintas entidades bancarias para el conjunto de sociedades.

En cuanto a instrumentos financieros a largo plazo, la Sociedad tiene formalizado un contrato de financiación sindicada.

Respecto a los riesgos y oportunidades asociados a la gestión de los datos de los clientes y del personal, el tratamiento de los datos y su seguridad son dos pilares fundamentales en el Reglamento General de Protección de Datos (RGPD). En respuesta a dicho reglamento,

Grupo Solitium ha puesto en marcha servicios complementarios para dar apoyo a las compañías y a su cumplimiento.

La solvencia técnica y económica del Grupo SOLITIUM ofrece una oportunidad en las licitaciones públicas, ya que cuenta con la homologación del estado para prestar servicios de tecnologías de la información y las comunicaciones, servicios de mantenimiento y reparación de equipos e instalaciones informáticas y de telecomunicaciones en proyectos de importe relevante.

Por último, los riesgos derivados de los procesos internos se gestionan a través de un mapa de riesgos y oportunidades en las sociedades que cuentan con certificación de un sistema de gestión, en el que, para cada una de las áreas de la empresa, se identifican: riesgos y oportunidades asociados, resultado, síntoma, indicador, mecanismo de control y seguimiento, evidencia y valoración actual, en base a criterios de impacto y probabilidad.

En función de la valoración obtenida se identifican a su vez posibles acciones a implantar. Los riesgos identificados como más relevantes son los relacionados con la Seguridad y Salud en el trabajo, coherente con la importancia que desde el grupo Solitium se da a dicho aspecto, tal como se refleja en el análisis de materialidad. En este punto se impulsan de manera continua iniciativas de mejora.

Además durante el periodo 2022 Solitium, S.L. se ha certificado en la norma ISO 37301 “Sistema de Gestión de Compliance”, lo que implica la realización de un mapa de riesgos de cumplimiento lo que implica un control y seguimiento de los mismos, para evitar que se pueda causar un impacto negativo en la organización como consecuencia del incumplimiento de sus obligaciones legales, normativas regulatorias o contractuales.

### MODELO DE CUMPLIMIENTO Y DE PREVENCIÓN DE RIESGOS PENALES

Grupo SOLITIUM durante el periodo 2022 ha establecido medidas específicas para prevenir la corrupción, el soborno, o la lucha contra el blanqueo de capitales, implantando, como hemos citado en el punto anterior, un sistema de gestión de “compliance” bajo el referencial ISO 37301 y elaborando el correspondiente Código ético y de conducta y Políticas de cumplimiento y Antisoborno; todo ello comunicado al personal del Grupo.

Igualmente se ha establecido e implantado una sistemática para la identificación, análisis y evaluación de riesgos (penales y no penales). Esta sistemática consiste en que se identifican los riesgos de cumplimiento relacionando sus obligaciones de cumplimiento con sus actividades, productos, servicios y aspectos pertinentes de sus operaciones. Finalmente, se analizan y evalúan dichos riesgos relacionados con procesos contratados externamente y de tercera parte.



## ESTRUCTURA ORGANIZATIVA Y GOBIERNO CORPORATIVO

El máximo órgano de gobierno del Grupo Solitium es el **Consejo de Administración**, formado por:

- D. Rafael Martín Silván
- D. Manuel González González
- D. Carlos Antonio Prat Navarro
- ProA Capital de Inversiones, S.G.E.I.C., S.A.U. (Repr. Por D. Fernando Ortiz Vaamonde)
- D. Enrique Serrano del Río
- Fortuny Capital Advisory, S.L.U., (Repr. Por D. Javier Galatas García)
- Dña. María Rein Valgañón

Ninguno de los miembros del Consejo posee o controla directa o indirectamente más del 25% del capital social, por lo que se entiende que son titulares reales todos los miembros del Órgano de Administración.

En el deber de evitar situaciones de conflicto durante el ejercicio, los administradores que han ocupado cargos en el Consejo de Administración y las personas vinculadas a ellos han cumplido con las obligaciones previstas en el artículo 228 del texto refundido de la Ley de Sociedades de Capital y no han incurrido en ninguno de los supuestos de conflicto de interés previstos en el artículo 229 de dicha norma.

Respecto a la Dirección Corporativa, actualmente existen tres áreas funcionales corporativas que dan soporte a todas las empresas del Grupo en el ámbito financiero, de sistemas y de marketing (Estratégico y Operativo), además del proceso de contratación pública, que está también centralizado.

Además, la estructura a nivel de Grupo, cuenta con las siguientes unidades funcionales:

- Dirección y Marketing
- Gestión de clientes
- Sistemas de Gestión, Prevención y Procesos
- Recursos Humanos
- Comercial
- Compras y Logística
- Servicio Técnico
- Finanzas y Sistemas



## AFILIACIÓN A ASOCIACIONES

El Grupo Solitium participa activamente en importantes asociaciones a nivel nacional, autonómico y local. Foros pensados para compartir conocimiento con otros profesionales del sector y avanzar constantemente para ofrecer las mejores soluciones a nuestros clientes.



En 2022, las asociaciones más relevantes a las que pertenecen el Grupo Solitium, -por sociedades- son las siguientes:

### SOLITIUM, S.L.

- Asociación distribuidores de ofimática de Madrid Asteco
- Asociación de empresarios del comercio e industria del metal de Madrid
- Asociación empresarial de industrias gráficas de Andalucía.
- Cámara Oficial de Comercio e Industrial Zaragoza
- Confederación empresarial turolense
- INNOVALL-Asociación empresarial clúster territorial de la innovación y la sostenibilidad
- Real Zaragoza, acuerdo colaboración club de empresas
- Servicio e información del metal
- Asociación de padres de niños con cáncer de Aragón
- Sociedad ciclista Karrantza
- Asociación Empresarios de IBI (IBIAE)

### Zona Noroeste:

- Club Financiero Vigo
- APD
- Círculo empresarial León
- Importancia Capital-BNI
- Confederación empresarial de Ourense
- Circulo empresarios de Galicia - CFV

### CONTROL GROUP

- Associació de Professionals Sèniors al Serveis del Territori GEST!
- Associació de Familiars de malalts d'Alzheimer i altres demències del Bages

### 0.3. ANÁLISIS DE MATERIALIDAD

Grupo Solitium ha abordado un **Análisis de materialidad** con el objetivo de que el informe de EINF incorpore los aspectos económicos, sociales y ambientales más significativos del Grupo, desde la perspectiva de dar respuesta a las expectativas de los grupos de interés en relación con la sostenibilidad.

En 2021 se estableció un plan trienal para analizar la Materialidad en todos los niveles de Grupo Solitium, comenzando por el Consejo de Administración y continuando con el resto de los grupos de interés en próximos periodos. Esto significa que los resultados aportados en este informe se corresponden con la media resultante del valor obtenido de 2021 (Consejo Administración) y el obtenido en 2022 (Dirección), derivado de fuentes internas en su totalidad.

Los grupos de interés identificados han sido los siguientes:

- Consejo de Administración
- Dirección
- Personal interno
- Clientes
- Proveedores
- Sociedad y entorno local
- Administración Pública
- Competidores



A continuación, podemos observar sus vías de comunicación.

## RELACIÓN CON NUESTROS GRUPOS DE INTERÉS

Desde Grupo Solitium vemos imprescindible crear un clima de confianza con nuestros principales grupos de interés. Por ello, trabajamos en mantener un diálogo continuo con sus grupos de interés a través de diversos canales de comunicación. De esta manera garantizamos la interlocución fluida, responsable y transparente con los distintos grupos de interés con los que nos relacionamos en el ejercicio de nuestra actividad.

Estos canales y procedimientos de comunicación habilitados nos permiten adquirir un conocimiento sólido de las necesidades y expectativas de los grupos de interés.

GRUPO DE INTERÉS	Canales de Comunicación
<b>Consejo de Administración y Dirección</b>	<ul style="list-style-type: none"> <li>✓ Reuniones de consejo</li> <li>✓ Página web corporativa</li> <li>✓ Reuniones Teams</li> <li>✓ Contacto telefónico y por correo electrónico</li> <li>✓ Presentaciones de resultados mensuales</li> <li>✓ Conferencias, jornadas y otros eventos</li> <li>✓ Reuniones periódicas (roadshows)</li> <li>✓ Visitas de activos</li> <li>✓ Redes sociales</li> <li>✓ Intranet</li> <li>✓ Buzón de denuncias (<a href="mailto:compliance@gruposolitium.es">compliance@gruposolitium.es</a>)</li> <li>✓ Buzón de privacidad (<a href="mailto:privacidad@gruposolitium.es">privacidad@gruposolitium.es</a>)</li> </ul>
<b>Personal Interno</b>	<ul style="list-style-type: none"> <li>✓ Intranet</li> <li>✓ Programa de gestión interna, portal técnico, APP, CRM</li> <li>✓ Departamento de RRHH (incluida dirección de correo electrónico <a href="mailto:rrhh@gruposolitium.es">rrhh@gruposolitium.es</a>)</li> <li>✓ Políticas corporativas</li> <li>✓ Comunicados internos</li> <li>✓ Reuniones presenciales y por Teams</li> <li>✓ Encuestas</li> <li>✓ Redes sociales</li> <li>✓ Protocolo de acoso</li> <li>✓ Buzón de calidad y medio ambiente (<a href="mailto:calidad@gruposolitium.es">calidad@gruposolitium.es</a>)</li> <li>✓ Buzón de denuncias (<a href="mailto:compliance@gruposolitium.es">compliance@gruposolitium.es</a>)</li> <li>✓ Buzón de privacidad (<a href="mailto:privacidad@gruposolitium.es">privacidad@gruposolitium.es</a>)</li> <li>✓ Buzón de igualdad (<a href="mailto:igualdadenaempresa@gruposolitium.es">igualdadenaempresa@gruposolitium.es</a>)</li> </ul>
<b>Clientes</b>	<ul style="list-style-type: none"> <li>✓ Página web corporativa</li> <li>✓ Oficinas delegaciones territoriales</li> <li>✓ Contacto telefónico (call center) y por correo electrónico</li> </ul>

GRUPO DE INTERÉS	Canales de Comunicación
	<ul style="list-style-type: none"> <li>✓ Contacto telefónico, por correo electrónico y mediante visitas con el comercial asignado</li> <li>✓ Servicio posventa (gestión de clientes)</li> <li>✓ Redes sociales</li> <li>✓ Encuestas de satisfacción</li> <li>✓ Buzón de denuncias (<a href="mailto:compliance@gruposolitium.es">compliance@gruposolitium.es</a>)</li> <li>✓ Buzón de privacidad (<a href="mailto:privacidad@gruposolitium.es">privacidad@gruposolitium.es</a>)</li> <li>✓ Comunicaciones de hitos importantes</li> <li>✓ Publicaciones en medios regionales y nacionales</li> </ul>
<b>Proveedores</b>	<ul style="list-style-type: none"> <li>✓ Página web corporativa</li> <li>✓ Proceso de homologación</li> <li>✓ Reuniones periódicas</li> <li>✓ Contacto telefónico y por correo electrónico</li> <li>✓ Conferencias, jornadas y eventos</li> <li>✓ Buzón de denuncias (<a href="mailto:compliance@gruposolitium.es">compliance@gruposolitium.es</a>)</li> <li>✓ Buzón de privacidad (<a href="mailto:privacidad@gruposolitium.es">privacidad@gruposolitium.es</a>)</li> </ul>
<b>Sociedad y entorno local</b>	<ul style="list-style-type: none"> <li>✓ Página web corporativa</li> <li>✓ Reuniones periódicas</li> <li>✓ Contacto telefónico y por correo electrónico</li> <li>✓ Conferencias, jornadas y eventos</li> <li>✓ Colaboración con asociaciones y centros formativos</li> <li>✓ Redes sociales</li> <li>✓ Buzón de denuncias (<a href="mailto:compliance@gruposolitium.es">compliance@gruposolitium.es</a>)</li> </ul>
<b>Administración Pública</b>	<ul style="list-style-type: none"> <li>✓ Página web corporativa</li> <li>✓ Reuniones presenciales</li> <li>✓ Contacto telefónico y por correo electrónico</li> <li>✓ Plataforma habilitada por la administración</li> </ul>
<b>Competidores</b>	<ul style="list-style-type: none"> <li>✓ Participación en asociaciones sectoriales</li> <li>✓ Conferencias, jornadas y otros eventos sectoriales</li> <li>✓ Contacto telefónico y por correo electrónico</li> </ul>

## IDENTIFICACIÓN DE ASPECTOS MATERIALES

En primer término, se identifica un listado de aspectos materiales, un total de 15, incorporando en ellos los derivados de la Ley 11/2018 de información no financiera y de diversidad. Son los siguientes:

Id	ASPECTO MATERIAL
1	Cambio climático y reducción emisiones de CO2
2	Gestión de residuos
3	Eficiencia Energética
4	Ética y buen Gobierno
5	Generación y mantenimiento del empleo
6	Seguridad y salud Laboral
7	Diálogo social
8	Formación y desarrollo de las personas
9	Igualdad y diversidad entre los empleados/as
10	Desempeño económico
11	Soluciones y equipos innovadores
12	Gestión de la cadena de suministro
13	Cumplimiento de la legalidad y lucha contra la corrupción y el soborno
14	Satisfacción de los clientes
15	Contribución social a las comunidades donde opera el Grupo

## PRIORIZACIÓN

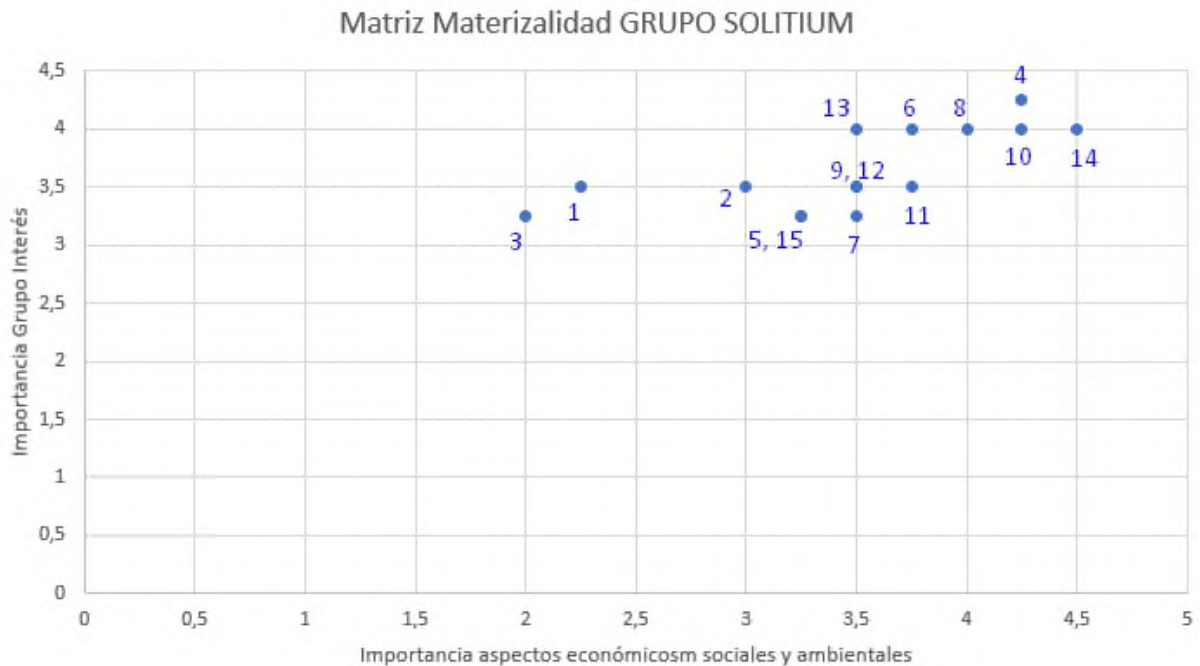
Para determinar la priorización de los temas materiales, se realizó una evaluación de los aspectos, por un lado desde la perspectiva interna y asuntos relevantes teniendo en cuenta tanto la valoración de la propia organización como desde la perspectiva de los principales grupos de interés.



El resultado de este proceso fue la elaboración de la Matriz de materialidad que identifica los aspectos más relevantes para la organización y los grupos de interés.

Se presenta a continuación Matriz de materialidad resultante del Análisis de materialidad, que refleja el grado de importancia de los temas considerados durante el estudio, en función de:

- Eje x. La importancia respecto a los efectos económicos, sociales y ambientales para la organización.
- Eje y. La importancia en las valoraciones y decisiones de los grupos de interés.



## VALIDACIÓN

Los temas materiales se han validado por la Dirección. Los **aspectos identificados como materiales** han estado considerados para determinar el contenido de la presente Memoria.

Además, y en el marco de la aplicación de la **Ley 11/2018 en materia de información no financiera y diversidad**, el informe de Estado de Información No Financiera de Grupo SOLITIUM contempla otras cuestiones medioambientales y sociales, de respeto a los derechos humanos y de la lucha contra la corrupción y el soborno, así como relativas al personal, establecidas en esta normativa.

Los resultados del análisis de materialidad son los siguientes:

Nº	ASPECTO MATERIAL	Valor de Impacto	Importancia del Aspecto	Total
1	Cambio climático y reducción emisiones de CO2	2,57	3,25	<b>8,35</b>
2	Gestión de residuos	3,39	3,42	<b>11,58</b>
3	Eficiencia Energética	2,78	3,18	<b>8,84</b>
4	Ética y buen Gobierno	4,13	3,85	<b>15,86</b>
5	Generación y mantenimiento del empleo	3,41	3,41	<b>11,59</b>
6	Seguridad y salud Laboral	3,82	3,84	<b>14,65</b>
7	Diálogo social	3,59	3,18	<b>11,40</b>
8	Formación y desarrollo de las personas	4,00	3,89	<b>15,56</b>
9	Igualdad y diversidad entre los empleados	3,64	3,53	<b>12,85</b>
10	Desempeño económico	4,07	3,89	<b>15,83</b>
11	Soluciones y equipos innovadores	3,82	3,59	<b>13,69</b>
12	Gestión de la cadena de suministro	3,81	3,53	<b>13,43</b>
13	Cumplimiento de la legalidad y lucha contra la corrupción y el soborno	3,70	3,72	<b>13,75</b>
14	Satisfacción de los clientes	4,59	4,00	<b>18,34</b>
15	Contribución social a las comunidades donde opera el Grupo	3,24	3,18	<b>10,29</b>

Siguiendo la sistemática establecida:

Impacto \* Nivel de Importancia

	1	2	3	4	5
1	1	2	3	4	5
2	2	4	6	8	10
3	3	6	9	12	15
4	4	8	12	16	20

- No se considera prioritario y no se establecen acciones.
- Prioridad baja - no se establecen acciones
- Prioridad moderada y se tiene en cuenta para establecer acciones.
- Se considera muy relevante y se da prioridad alta para desarrollar e implantar estrategias.

### Aspectos materiales prioritarios

Orden de Prioridad	Id	ASPECTOS MATERIALES PRIORITARIOS
1º	14	Satisfacción de los clientes
2º	4	Ética y buen Gobierno
3º	10	Desempeño Económico
4º	8	Formación y desarrollo de las personas

Es reseñable que el primer aspecto prioritario desde la perspectiva de materialidad se corresponde a cliente, seguido de la ética y buen gobierno, también quedan enmarcadas las personas. De todos ellos se plantean establecer estrategias durante el periodo 2023.

Respecto a los resultantes con prioridad moderada, se analizarán durante el periodo 2023 para establecer acciones a medio-largo plazo.

### Cobertura de los aspectos materiales:

Nº	ASPECTO MATERIAL	¿PORQUÉ ES MATERIAL?	COBERTURA
1	Cambio Climático	Grupo Solitium comparte el reto de frenar el calentamiento global, si bien su impacto en él es muy reducido de ahí que el resultado de materialidad se considere uno de los menos prioritarios.	Interna y externa al Grupo
2	Gestión de Residuos	Grupo Solitium orienta la gestión de residuos a la minimización de residuos peligrosos y la valorización de los no peligrosos. Las empresas certificadas en ISO 14001, sociedades que suponen más de un 94% de la facturación del Grupo, visibilizan el compromiso del Grupo con el Medio Ambiente	Interna del Grupo
3	Eficiencia Energética	La materialidad del uso de energías renovables en el grupo no se ha valorado muy prioritaria, aun así, el Grupo aborda medidas de eficiencia energética, realizando cada 4 años la auditoría de eficiencia energética, la última llevada a cabo durante el periodo 2020.	Interna y externa al Grupo
4	Ética y buen Gobierno	Como punto prioritario, el Grupo quiere avanzar en los mecanismos del buen gobierno corporativo, durante el periodo 2022 se han establecido e informado políticas de "compliance" y antisoborno y un código ético y de conducta que promueve el cumplimiento de los estándares éticos del Grupo.	Interna y externa al Grupo



Nº	ASPECTO MATERIAL	¿PORQUÉ ES MATERIAL?	COBERTURA
5	Generación y mantenimiento del empleo	La contribución al empleo estable y de calidad es considerado uno de los principales éxitos del Grupo, como lo demuestran las políticas del grupo en ese ámbito.	
6	Seguridad y salud Laboral	La gestión de la seguridad y salud de los trabajadores se ha valorado en un nivel moderado-alto. Su gestión exige un proceso permanente de sensibilización y formación, junto con una identificación de riesgos y medidas de control. Las sedes certificadas en sistemas de gestión de la SST, Solitium, sociedad que supone un 46% de la facturación del Grupo, visibiliza el compromiso del Grupo con la Seguridad y Salud Laboral.	Interna al Grupo
7	Diálogo social	Este aspecto se ha considerado con un nivel moderado en el análisis de materialidad por la importancia de organizar el diálogo social para informar y consultar al personal y negociar con ellos. Relevantes los convenios colectivos sobre todo en el ámbito de la Seguridad y Salud en el trabajo	Interna al Grupo
8	Formación y desarrollo de las personas	Se considera un aspecto prioritario, las políticas de personas del grupo promueven el impulso de Iniciativas para el desarrollo de los trabajadores, así como la firme apuesta por la formación interna.	Interna al Grupo
9	Igualdad y diversidad entre los empleados	Grupo Solitium se compromete con el principio de igualdad de oportunidades, así como con la necesidad de facilitar una buena conciliación laboral e ir disminuyendo año a año la brecha salarial.	Interna al Grupo
10	Desempeño económico	Se valora en un nivel alto, su materialidad se deriva de la importancia de un buen desempeño económico, en la sostenibilidad de todas las unidades de negocio del Grupo. Durante los años 2021-22 Grupo Solitium ha establecido su visión estratégica de Sostenibilidad, elaborando un Plan de sostenibilidad con objetivos de desarrollo sostenible (ODS) que ha sido completado. Grupo Solitium tiene calculada su Huella de Carbono y además la empresa de Control Group, Sistemas d'Organización, S.A., la ha verificado conforme ISO 14064.	Interna y externa al Grupo
11	Soluciones y equipos innovadores	A pesar de que el Grupo Solitium presta servicios tecnológicos y es una organización muy intensiva en el uso de las tecnologías más	Interna y externa al Grupo

Nº	ASPECTO MATERIAL	¿PORQUÉ ES MATERIAL?	COBERTURA
		novedosas, su modelo de negocio basado en el macro dealer o mayorista / distribuidor hace que no sea necesario disponer de procesos formales de investigación y desarrollo. No obstante, se dispone de un departamento de Ingeniería 3D en la sede de Valencia que ayuda al Grupo desarrollarse en esta materia.	
12	<b>Gestión de la cadena de suministro</b>	La gestión de proveedores incluye, en algunos de los casos criterios ambientales en las decisiones de compra, de forma prioritaria en las empresas que cuentan con un certificado ISO 14001, es decir, Solitium, S.L., Solitium Noroeste, S.L.U. y Sistemas Macro copia, S.L. (integradas en Solitium, S.L.), Solitium Suroeste, S.L.U.; Inforein, S.A. y Control Group.	Interna y externa al Grupo
13	<b>Lucha contra la corrupción y el soborno</b>	El Grupo quiere avanzar en los mecanismos del buen gobierno corporativo, ha desarrollado e implantado durante 2021-22 políticas de “compliance” y antisoborno y un código ético y de conducta que promueve el cumplimiento de los estándares éticos del Grupo.	Interna y externa al Grupo
14	<b>Satisfacción de los clientes</b>	La satisfacción de los clientes es uno de los principales inductores que permiten tener la confianza de que los resultados económicos se van a mantener en el futuro. Todas las empresas del grupo disponen de proceso de Gestión de clientes -servicio de atención al cliente- Además las empresas del grupo que están certificadas en ISO 9001, es decir, Solitium, S.L., Solitium Noroeste, S.L.U. y Sistemas Macro copia, S.L. (integradas en Solitium, S.L.), Solitium Suroeste, S.L.U., Profimática, S.L.U.; Inforein, S.A. y Control Group disponen de enfoques formales para el análisis de satisfacción, con el objetivo de disponer de información para implantar, en su caso, acciones que mejoren la experiencia de nuestros clientes.	Externa al Grupo
15	<b>Contribución social</b>	El Grupo Solitium impulsa acciones solidarias o de acción social, de las cuales algunas están alineadas con la estrategia de negocio.	Externa al Grupo

**I.**

**MODELO DE NEGOCIO  
RESPONSABLE**

### 1.1. GESTIÓN AMBIENTAL

La política de medioambiente, al igual que el resto de políticas del Grupo Solitium, está basada en el **principio de precaución** de la gestión de riesgos, tanto en relación con la planificación operativa, como en el desarrollo y la introducción de nuevos servicios.

Los mecanismos que tiene implantados el Grupo en base a este principio son los siguientes:

- Estricto **cumplimiento de los requisitos legales y normativas aplicables** en materia de gestión ambiental.
- Enfoque de minimización del consumo de recursos naturales, tanto energéticos como de materias primas.
- Mantenimiento de las instalaciones con las mejores prácticas posibles para prevenir la contaminación.



Además, las empresas Solitium, S.L., Solitium Noroeste, S.L.U. y Sistemas Macro copia, S.L. (integradas en Solitium, S.L.), Solitium Suroeste, S.L.U., Inforein, S.A. y algunas empresas de Control Group, que representan más del 94% de la facturación global del grupo en 2022, tienen implantado un **Sistema de Gestión Ambiental conforme a ISO 14001:2015**, lo que garantiza la normalización de muchos de sus procesos de gestión ambiental.

Este sistema de gestión es auditado de manera anual, tanto interna como externamente.

Se exponen a continuación los datos más relevantes de los aspectos ambientales contemplados en la Ley 11/2018, en concreto: contaminación, economía circular y prevención y gestión de residuos, uso sostenible de los recursos, cambio climático y protección de la biodiversidad.

De ellos, es importante reseñar que el único aspecto ambiental que se ha considerado con un nivel medio de materialidad es la gestión de residuos. El cambio climático y la utilización de energía renovable se ha valorado con un nivel de materialidad bajo, y el resto de los aspectos no se han considerado materiales para la organización.

Las sociedades que reportan datos en este apartado son: Solitium, S.L., Solitium Suroeste, S.L.U., Solitium Noroeste, S.L.U., Profimática, S.L.U., Ametsa Eraikiz, S.L., Multioficinas, S.L., Sistemas Macro copia, S.L., Inforein, S.A. y Control Group. El resto no reportan al encontrarse en proceso de generación de este tipo de información, al ser sociedades participadas y adquiridas recientemente a cierre del ejercicio, serán reportados en próximos periodos.

## 1.2. CONTAMINACIÓN

El tipo de actividad y los procesos que se realizan en Grupo SOLITIUM tienen un bajo impacto como generadores de **emisiones contaminantes**, si bien se aportan a continuación los datos de contaminación más relevantes,

CONTAMINACIÓN	Unidad	2019	2020	2021	2022
Emisiones de CO <sub>2</sub> (1)	t CO <sub>2</sub> eq	1.471,92	1.330,89	1.348,85	2.304,69
Contaminación lumínica	Si/No	No relevante	No relevante	No relevante	No relevante
Contaminación por ruido	Si/No	No relevante	No relevante	No relevante	No relevante

- (1) Las variables vinculadas al cálculo de las emisiones agregadas del Grupo se explican en el apartado específico dedicado al Cambio Climático

La subida de las emisiones es debido a las adquisiciones y absorciones de las nuevas sociedades, aumentando todos los consumos a nivel de Grupo y repercutiendo claramente en las emisiones.

En relación con la contaminación acústica, la actividad realizada en Grupo Solitium no es, en términos generales generadora de ruido, por lo que no se ha identificado ninguna actividad de la organización que genere contaminación acústica.

Esto es aplicable también a la contaminación lumínica, en la que tampoco se ha identificado ninguna actividad de la organización que genere dicha contaminación.

## 1.3. ECONOMÍA CIRCULAR Y PREVENCIÓN Y GESTIÓN DE RESIDUOS

En relación con los efectos ambientales debidos a la generación de residuos, en Grupo SOLITIUM se cuenta con sistemáticas formales para su gestión, de manera que se especifica los residuos que deben de desecharse en los contenedores que posteriormente serán tratados por gestores autorizados.

En todos los casos, la gestión de residuos tiene en cuenta la legislación de cada Comunidad Autónoma donde se ubican las instalaciones del Grupo.

RESIDUOS	Unidad	2019	2020	2021	2022
Residuos NO PELIGROSOS	Tn	48,91	164,25	53,31	243,04
Residuos PELIGROSOS	Tn	163,13	104,41	250,77	128,84

En 2022 se puede observar una reducción significativa en los residuos peligrosos y un aumento en los no peligrosos, esto ha sido debido a una reclasificación de los mismos y mejora en la segregación y su posterior control. Igualmente es importante comentar que año a año se produce crecimiento y aumento de sociedades lo que influye en la cantidad de residuos generados.

Los residuos no peligrosos corresponden en su mayoría a la contribución de Solitium, Solitium Noroeste y Sistemas de Macro copia (integradas en Solitium), Ametsa, Profimática, Inforein y Control Group. Los residuos peligrosos por su parte son los derivados de la actividad del Grupo, fundamentalmente tóner y Residuos Eléctricos y Electrónicos (RAEE's) corresponden a las empresas Solitium y Solitium Noroeste (integrada en Solitium).

El desperdicio de alimentos no se ha identificado como un aspecto material en el Grupo, ya que su impacto asociado no se considera relevante.

#### 1.4. VISIÓN ESTRATÉGICA DE SOSTENIBILIDAD

La visión del Grupo Solitium es el crecimiento y ser líderes en servicios ofimáticos, informáticos y de comunicaciones, soluciones de gestión documental para pymes, gran formato e impresión 3D, aportando valores éticos y soluciones prácticas para la integración de la sostenibilidad en los modelos de gestión de las empresas y organizaciones.



Nuestro mayor objetivo es proporcionar a nuestros clientes el mejor servicio de forma responsable y eficiente gracias a la experiencia y el conocimiento de la zona geográfica del Distribuidor participado, y a las sinergias que hemos logrado con todos los equipos humanos que conforman una sólida estructura, proporcionando rentabilidad a nuestros accionistas, promoviendo una cultura ética y de cumplimiento, fomentando la capacitación profesional de los empleados, acompañando al desarrollo de los entornos sociales en los que operamos y utilizando de manera sostenible los recursos naturales necesarios para nuestra actividad.

Nuestro programa de sostenibilidad hasta 2025 desempeña un importante papel a la hora de ayudarnos a realizar esta visión e incluye prioridades sociales y ambientales tanto para reducir el impacto ambiental como para concienciar a clientes y personal de la importancia de la sostenibilidad en nuestro día a día.

Algunos ejemplos de nuestras prioridades son:

- Realizar formación a nuestro personal en materia de sostenibilidad.
- Informar y ayudar a los clientes a practicar compras sostenibles y alinear sus objetivos de sostenibilidad con sus hábitos de compra.
- Cumplimiento normativo tanto interno como externo.
- Tener en cuenta la sostenibilidad en el proceso de compras.
- Optimizar recursos y el consumo de energía.
- Reducir los residuos generados.
- Mejorar los índices de salud y seguridad.
- Colaborar con entidades de ayuda social.
- Compartir eficazmente la información interna y externa sobre esta materia.

Durante 2022, Grupo Solitium ha continuado con su plan y su visión estratégica, y ha llevado a cabo un Plan de Sostenibilidad con supervisión de HP “Amplify Impact” basado en objetivos de desarrollo sostenible (ODS) con nuevas iniciativas para un desarrollo eficaz, consiguiendo ser el primer partner en nuestro país en completarlo, consiguiendo la distinción Amplify Impact Changemaker. Es destacable la sección informativa creada en nuestro portal web sobre esta materia. (<https://solitium.es/Sostenibilidad.html>)

## USO SOSTENIBLE DE RECURSOS

En Grupo Solitium abordamos el uso sostenible de los recursos, desde el punto de vista del impacto económico y ambiental que supone la racionalización de los consumos, tanto de energía, como del resto de recursos naturales, agua y materiales.

### Consumo energético

Con la entrada en vigor del RD 56/2016 de Trasposición de la Directiva Eficiencia Energética 2012, el Grupo SOLITIUM puso en marcha un Plan de Auditorías energéticas, las cuales incluyen el 85% del consumo energético del Grupo, de ahí su relevancia.

Estas auditorías han permitido poner en marcha diversos planes de acción enfocados a la mejora de la eficiencia energética, lo que ha contribuido positivamente a los resultados de consumos del Grupo. El propio R.D. establece que las auditorías deben efectuarse cada 4 años desde la fecha de la auditoría energética precedente, la última realizada durante el periodo 2020 que concluyó con unas medidas de ahorro que durante el 2020 y 2021 se han ido poniendo en marcha, destacando un cambio en la suministradora a nivel de Grupo

A continuación, se presentan los consumos agregados de Grupo SOLITIUM en la anualidad de 2022.

CONSUMOS	Unidad	2019	2020	2021	2022
Consumo de Energía Eléctrica	MWh/año	731,59	694,55	623,74	957,78
Consumo de GAS NATURAL. (1)	MWh/año	160,62	96,05	88,74	205,29
Consumo de Gasolina.	Litros/año	361.330,00	331.502,40	497.664,7	882.508,45
Consumo de Autogás. (2)	m <sup>3</sup>	7,43	12,84	12,18	12,52

(1) La contribución a los consumos de gas natural es de SOLITIUM, S.L. – Calculado según el porcentaje asignado por m2 del edificio y zona Noroeste (León, Ponferrada y Lugo).

(2) El consumo de Autogás proviene de la sociedad Solitium Noroeste (integrada en Solitium, S.L.).

### Consumo de agua

El suministro de agua para las instalaciones del Grupo proviene en todos los casos de la red pública y se dedica de forma exclusiva a consumo humano, no habiendo ningún proceso en la organización que requiera este tipo de consumo.

Consumo de agua por fuente de suministro	Unidad	2019	2020	2021	2022
Red pública (1)	m <sup>3</sup>	2.585,00	1.396,00	1648,76	1651,23
Captación Superficial (Río o embalse)	m <sup>3</sup>	0	0	0	0

(1) SOLITIUM, S.L. no incluye el consumo del centro de Zaragoza y el nuevo centro de Madrid desde el mes de Mayo, ya que las condiciones de alquiler del centro no permiten segmentarlo.

Por otra parte, todos los vertidos que se realizan son a la red pública de saneamiento.

### Materiales utilizados

Los principales materiales que se utilizan en Grupo Solitium son el papel o cartón, de los que no se lleva control por no considerarse significativo.

### 1.5. CAMBIO CLIMÁTICO

Se incluyen a continuación las emisiones directas procedentes de las actividades del Grupo Solitium, es decir, las emisiones generadas por aquellas fuentes propiedad del Grupo.

-Emisiones de Alcance 1-

Emisiones directas de GEI (alcance 1) en Kg de CO <sub>2</sub> eq	2019	2020	2021	2022
Gas Natural	32.605,86	19.498,15	18.014,22	37.164,80
Gasolina	779.388,81	715.050,68	1.073.462,76	1.903.570,73
Autogás Vehículos (1)	12.487,01	21.464,58	20.361,26	37.123,12
<b>TOTAL</b>	<b>824.481,68</b>	<b>756.013,41</b>	<b>1.111.838,24</b>	<b>1.977.858,65</b>

(1) El cálculo de emisiones de Autogás se ha realizado a partir del factor de emisión del butano, su principal componente, tomando como densidad 0,564 kg/l.

Se ha utilizado como fuente de los factores de emisión la calculadora de huella de carbono de alcance 1+2 para organizaciones del Ministerio para la Transición Ecológica.



Las emisiones indirectas de gases de efecto invernadero (GEI) de Alcance 2, se relacionan con el consumo eléctrico en los diferentes centros de producción. El cálculo en base al consumo de electricidad del Grupo aporta el siguiente resultado:

Emisiones indirectas de GEI (alcance 2) en Kg de CO2 eq	2019	2020	2021	2022
Consumo electricidad (1)	278.004,20	263.929,00	237.021,20	363.959,44

(1) A efectos de simplificación del cálculo de emisiones para el grupo se ha considerado como comercializadora de energía para todo el Grupo, ENDESA ENERGÍA, S.A., que ofrece un factor de emisión de 0,38 Kg CO<sub>2</sub> / Kwh

El Grupo no dispone de derechos de emisión de gases de efecto invernadero en el periodo de vigencia del Plan Nacional de asignación y su distribución anual.

## 1.6. PROTECCIÓN DE LA BIODIVERSIDAD

El compromiso del Grupo Solitium con la biodiversidad se orienta al cumplimiento de los siguientes principios:

- Integrar la conservación y el uso sostenible de la biodiversidad en el desarrollo de las actividades del Grupo.
- Establecer mecanismos que aseguren la protección y conservación de los valores ambientales en las actividades desarrolladas, especialmente en entornos naturales sensibles.

En Grupo Solitium, ninguna de sus instalaciones se ubica en superficies afectadas por alguna figura de protección natural (Red Natura 2000, Espacio Natural Protegido u otros).

Por último, hay que indicar que en la anualidad de 2022 no se produjo ningún derrame significativo, imputable a ninguna de las sociedades del Grupo.



**II.**

**CUESTIONES SOCIALES Y  
RELATIVAS AL PERSONAL**

## 2.1. EMPLEO

Grupo Solitium cuenta con procesos de selección de personas que se inician en el momento en que surge la necesidad de incorporar personal en cualquiera de las sociedades que forman parte del grupo.

A excepción del apartado de “Nº total de empleados por sexo y categoría profesional” el resto de los apartados reportan datos de todas las sociedades salvo de Control Group Nord, S.L.U, Copimur, S.L. y Logic Vitoria, S.L. que suponen un 7% del total de empleados a cierre del ejercicio, siendo las dos últimas adquiridas recientemente y encontrarse en proceso de generación de este tipo de información.

La relación de trabajadores de las sociedades del Grupo a fecha 31 de diciembre de 2022 es la siguiente:

DENOMINACIÓN	Mujeres				Hombres				Total			
	2019	2020	2021	2022	2019	2020	2021	2022	2019	2020	2021	2022
SOLITIUM, S.L.	35	49	48	101	146	170	162	380	181	219	210	481
SOLITIUM LEVANTE, S.L.U. (1)	14	14	13	-	69	63	62	-	83	77	75	-
SOLITIUM SUROESTE, S.L.U.	19	19	16	18	88	79	72	81	107	98	88	99
SOLITIUM NOROESTE, S.L.U. (2)	-	23	27	-	-	104	103	-	-	127	130	-
SOLITIUM NORTE, S.L. (1)	17	13	13	-	51	46	40	-	68	59	53	-
PROFIMÁTICA, S.L.	12	10	9	7	24	22	23	21	36	32	32	28
AMETSA ERAIKIZ	-	1	1	0	-	7	11	11	-	8	12	11
SISTEMAS MACROCOPIA,S.L.(2)	-	-	5	5	-	-	13	13	-	-	18	18
INFOREIN, S.A.	-	-	47	46	-	-	153	167	-	-	200	213
MULTIOFICINAS, S.L.	-	-	3	4	-	-	9	7	-	-	12	11
CONTROL GROUP	-	-	68	81	-	-	144	163	-	-	212	244
DINAFAX, S.L.U.	-	-	-	3	-	-	-	3	-	-	-	6
COPIMUR, S.L.	-	-	-	20	-	-	-	45	-	-	-	65
LOGIC VITORIA, S.L.	-	-	-	8	-	-	-	8	-	-	-	16
<b>Nº TOTAL DE EMPLEADOS</b>	<b>142</b>	<b>138</b>	<b>250</b>	<b>293</b>	<b>536</b>	<b>515</b>	<b>792</b>	<b>899</b>	<b>678</b>	<b>651</b>	<b>1.042</b>	<b>1.192</b>

(1) Sociedades vigentes a fecha 31 de diciembre de 2020, pero no a fecha 31 de diciembre de 2021.

(2) Sociedades vigentes a fecha 31 de diciembre de 2021, pero no a fecha 31 de diciembre de 2022.

La plantilla a 31 de diciembre de 2022 de Grupo Solitium era de 1.192 trabajadores. Supone una variación de (+14,4%) respecto a 2021.

## 2.2. ESTRUCTURA DE LA PLANTILLA

Para el análisis de los aspectos relativos al empleo y en general de toda la información sobre cuestiones sociales y relativas al personal, se ha segmentado la contribución de datos por categorías profesionales, integrando la información en cuatro categorías, Directivos, mandos intermedios, Administración, y Personal de base, por considerar que son las que permiten un análisis más ajustado a la realidad del Grupo.

Se reporta asimismo información segmentada de hombres y mujeres, por grupos de edad: menores de 30 años, entre 30 y 50 años, y mayores de 50 años, y por tipología de contrato: indefinido, temporal, y contratos a tiempo completo y tiempo parcial.

Los resultados de empleo a 31 de diciembre de 2022, conforme a los criterios expuestos son los siguientes.

Número total de empleados por sexo y categoría profesional:

CATEGORÍA PROFESIONAL	Mujeres				Hombres				Total			
	2019	2020	2021	2022	2019	2020	2021	2022	2019	2020	2021	2022
Directivos	3	1	3	3	24	11	33	20	27	12	36	23
Mandos intermedios	10	14	16	36	59	45	53	74	69	59	69	110
Administración	97	100	142	154	39	33	46	47	136	133	188	201
Personal base	32	22	89	100	414	425	660	758	446	447	749	858
<b>Nº TOTAL DE EMPLEADOS</b>	<b>142</b>	<b>137</b>	<b>250</b>	<b>293</b>	<b>536</b>	<b>514</b>	<b>792</b>	<b>899</b>	<b>678</b>	<b>651</b>	<b>1.042</b>	<b>1.192</b>

A partir de este punto y a lo largo de este capítulo, para el análisis del periodo 2022 es importante tener en cuenta que los datos de 2021 no son homogéneos al integrarse en el mismo sociedades consideradas significativas por su volumen, como Inforein, S.A. y Control Group.

Número total de empleados por sexo y grupos de edad:

GRUPOS DE EDAD	Mujeres				Hombres				Total			
	2019	2020	2021	2022	2019	2020	2021	2022	2019	2020	2021	2022
Nº empleados de menos de 30 años	12	10	10	24	55	49	45	89	67	59	55	113
Nº empleados de entre 30 y 50 años	100	99	88	163	328	331	300	487	428	430	388	650
Nº empleados de más de 50 años	30	28	29	77	153	134	128	267	183	162	157	344
<b>Nº TOTAL EMPLEADOS</b>	<b>142</b>	<b>137</b>	<b>127</b>	<b>264</b>	<b>536</b>	<b>514</b>	<b>473</b>	<b>843</b>	<b>678</b>	<b>651</b>	<b>600</b>	<b>1107</b>

Número total de empleados por sexo y tipología de contrato:

TIPO DE CONTRATO	Mujeres				Hombres				Total			
	2019	2020	2021	2022	2019	2020	2021	2022	2019	2020	2021	2022
Nº contrato Indefinido	118	123	116	256	479	482	449	798	597	605	565	1.054
Nº contrato Temporal	24	14	11	8	51	32	24	45	75	46	35	53
Nº Jubilación activa-prejubilación	0	0	1	0	6	11	2	3	6	11	3	3
Nº contrato Tiempo completo	112	106	102	217	521	496	463	820	633	602	565	1.037
Nº contrato Tiempo parcial	30	31	25	47	15	18	10	23	45	49	35	70

Número de empleados total por tipología de contrato y edad:

TIPO DE CONTRATO	< 30 años				Entre 30 y 50				>50 años			
	2019	2020	2021	2022	2019	2020	2021	2022	2019	2020	2021	2022
Nº contrato Indefinido	42	45	42	92	378	401	369	625	177	159	154	337
Nº contrato Temporal	25	14	13	21	49	29	19	25	1	3	3	7
Nº Jubilación activa-prejubilación	-	-	-	0	-	-	-	0	6	11	3	3
Nº contrato Tiempo completo	61	55	51	104	402	402	365	602	158	145	149	331
Nº contrato Tiempo parcial	6	4	4	9	25	28	23	48	14	17	8	13

Número de empleados por tipología de contrato y categoría profesional

TIPO DE CONTRATO	Directivos				Mandos Intermedios				Administración				Personal base			
	2019	2020	2021	2022	2019	2020	2021	2022	2019	2020	2021	2022	2019	2020	2021	2022
Nº contrato Indefinido	26	12	13	21	69	58	50	100	116	118	118	180	386	417	384	753
Nº contrato Temporal	-	-	-	0	-	1	-	0	19	15	10	8	56	30	25	45
Nº Jubilación activa-prejubilación	1	-	-	1	-	1	-	0	1	1	1	0	4	9	2	2
Nº contrato Tiempo Completo	26	12	13	21	65	55	49	96	108	107	105	159	428	428	398	761
Nº contrato Tiempo parcial	-	-	-	0	4	4	1	4	27	26	23	29	14	19	11	37

A continuación, se reporta la composición de los órganos de Gobierno y Directivos por género y edad. En este punto los Consejeros se enmarcan en la categoría de Directivos.

Composición de Directivos		2019	2020	2021	2022
<b>Menos de 30</b>		-	-	-	-
	mujeres	-	-	-	-
	hombres	-	-	-	-
<b>De 30 a 50</b>		<b>8</b>	<b>2</b>	<b>2</b>	<b>4</b>
	mujeres	2	1	1	2
	hombres	6	1	1	2
<b>Más de 50</b>		<b>19</b>	<b>7</b>	<b>11</b>	<b>15</b>
	mujeres	1	-	-	-
	hombres	18	7	11	15

### 2.3. ESTABILIDAD LABORAL

Uno de los mayores éxitos del Grupo Solitium, es su contribución a la sociedad a través de la generación de empleo estable y de calidad, aspecto en el que se trabaja día a día para lograr la continuidad y estabilidad de las personas que forman parte del Grupo. Además, la experiencia que requieren algunos de los puestos hace que sea conveniente establecer relaciones laborales a medio y largo plazo, lo que se traduce en beneficio compartido entre empresa y trabajador.

En relación con la **finalización de la relación laboral**, en el 2022 ha habido un total de 31, lo que supone una variación de (-31,1%) respecto a 2021. De ellos, 4 corresponden a mujeres y 27 a hombres, despidos que han afectado a las categorías de mandos intermedios, administración y personal de base, conforme a la siguiente tabla.

Rotación Desglose por categorías	2019	2020	2021	2022
Directivos	1	3	-	-
Mandos Intermedios	3	3	3	3
Administración	8	9	12	2
Personal base	34	35	30	26
<b>TOTAL AÑO</b>	<b>46</b>	<b>50</b>	<b>45</b>	<b>31</b>

Su distribución por tramos de edad es:

Rotación Desglose por tramos de edad	2019	2020	2021	2022
Menos de 30	6	2	4	7
De 30 a 50	25	29	20	13
Más de 50	15	19	21	11
<b>TOTAL AÑO</b>	<b>46</b>	<b>50</b>	<b>45</b>	<b>31</b>

## 2.4. POLÍTICA RETRIBUTIVA

A continuación, se reportan las remuneraciones medias por puesto de trabajo y por género. Para el análisis de la información reportada hay que tener en cuenta:

1. El reporte corresponde a retribución bruta e incluye complemento variable, dietas y kilometraje, en los casos en los que aplica.
2. Los Consejeros del Grupo están incluidos en la categoría de Directivos

CATEGORÍA PROFESIONAL	Mujeres				Hombres			
	2019	2020	2021	2022	2019	2020	2021	2022
Directivos (€)	50.234,3	36.207,03	46.718,00	54.291,84	76.499,38	93.768,47	90.785,28	121.641,20
Mandos intermedios (€)	40.666,49	34.506,95	32.357,34	34.869,49	43.227,49	42.632,83	40.127,84	57.302,44
Administración (€)	20.264,97	16.854,96	21.418,32	22.354,65	18.670,07	17.289,15	21.784,98	23.015,75
Personal base (€)	20.536,62	24.573,69	20.404,83	26.945,44	25.196,12	22.887,61	23.000,12	26.835,50

Por su parte, la segmentación por edad y género es la siguiente:

EDAD	Mujeres				Hombres			
	2019	2020	2021	2022	2019	2020	2021	2022
Menos de 30 (€)	17.212,77	17.779,47	18.321,96	19.672,33	18.202,80	17.301,60	19.096,13	20.378,36
Entre 30 y 50 (€)	21.241,77	19.618,91	22.229,28	25.724,97	26.782,65	23.994,69	23.174,43	29.569,77
Más de 50 (€)	28.884,62	24.479,64	24.312,97	27.051,46	38.149,37	34.379,29	35.214,76	38.005,43

Grupo Solitium ha estado trabajando en la reducción de la Brecha salarial, tanto positiva como negativa de las categorías más pobladas (personal base y administración), tanto en valor absoluto como relativo.

Grupo Solitium cuenta con una Política formal de desconexión laboral, que reconoce que el trabajador tiene derecho a la desconexión digital a fin de garantizar, fuera del tiempo de trabajo legal o convencionalmente establecido, el respeto de su tiempo de descanso, permisos y vacaciones, así como de su intimidad personal y familiar.

La Política de desconexión laboral es un documento público al que se puede acceder desde la intranet del Grupo. Dicha política es entregada a todas las nuevas incorporaciones mediante la entrega de la información de Tratamiento de Datos Personales, dejando constancia mediante su firma.



## 2.5. CONCILIACIÓN Y ORGANIZACIÓN DEL TRABAJO



En Grupo Solitium se han impulsado iniciativas para favorecer la conciliación de la vida personal y profesional de los trabajadores, fomentando la responsabilidad compartida, la igualdad de oportunidades y la diversidad.

Se conceden los permisos retribuidos que recoge la legislación vigente según convenio colectivo: por matrimonio, nacimiento de hijo, fallecimiento o enfermedad de familiares hasta segundo grado, traslado de domicilio, deber inexcusable, preparación al parto, consultas médicas y asuntos propios, entre otros.

Las iniciativas puestas en marcha para favorecer la conciliación incluyen posibilidad de horarios flexibles en oficinas, adaptabilidad de los turnos y generación de días adicionales por días de fin de semana trabajados, entre otros.

Se aportan a continuación las personas de la organización que disfrutaron de medidas de conciliación en 2022.

% empleados a jornada completa que cuentan con beneficios:	2019	2020	2021	2022
Nº empleados que tuvieron derecho a permiso por maternidad o paternidad.	27	27	27	44
Mujeres	6	5	10	14
Hombres	21	22	17	30
Nº empleados que ejercieron derecho a permiso maternidad o paternidad.	26	27	27	44
Mujeres	6	5	10	14
Hombres	20	22	17	30
Nº empleados que se reincorporaron al trabajo después de permiso	25	27	24	42
Mujeres	6	5	7	13
Hombres	19	22	17	29
Tasas de regreso al trabajo y de retención de empleados que se acogieron al permiso parental, por sexo				
Mujeres	100%	100%	70%	92,85%
Hombres	90%	100%	100%	96,66%

## 2.6. ABSENTISMO

La siguiente tabla muestra los índices de absentismo del Grupo en mujeres y hombres, calculado como el sumatorio de horas anuales no trabajadas entre las horas anuales trabajadas segmentada por género.

Número de horas no trabajadas	2019	2020	2021	2022
MUJERES (Horas anuales NO trabajadas)	12.807,00	9.508,00	13.434,33	18.643,27
HOMBRES (Horas anuales NO trabajadas)	31.981,00	30.370,00	23.002,79	67.358,91
Absentismo: % horas perdidas respecto al total de horas de trabajo previstos	2019	2020	2021	2022
Mujeres	6%	4,15%	6%	4,4%
Hombres	3%	3,29%	3%	4,8%
<b>TOTAL Grupo SOLITIUM</b>	<b>4%</b>	<b>3,35%</b>	<b>3,5%</b>	<b>4,7%</b>

## 2.7. SALUD Y SEGURIDAD EN EL TRABAJO

En Grupo Solitium estamos comprometidos con la seguridad de los trabajadores, aspecto que se ha valorado como medio-alto en el análisis de materialidad realizado.

El desarrollo de la actividad de prevención de Riesgos Laborales cubre al 100% de la plantilla y se lleva a cabo en las distintas empresas del Grupo a través de Servicios de Prevención Ajeno, con el objetivo de garantizar la adecuada protección de la seguridad y salud de los trabajadores. Esta seguridad y salud se promueve mediante la aplicación de las oportunas medidas, y el desarrollo de las actividades necesarias para la prevención de los riesgos derivados del trabajo, contribuyendo de esta forma a la disminución de los accidentes de trabajo y de enfermedades profesionales entre los trabajadores de las empresas.

Las acciones que se abordan en Grupo SOLITIUM orientadas a la gestión los riesgos laborales son, entre otras:

- Información y formación de los trabajadores.
- Investigación de accidentes.
- Controles periódicos.
- Control y uso de los EPI's (Equipos de Protección Individual).
- Medidas de actuación frente a emergencias.
- Coordinación de actividades empresariales.



Además, la empresa Solitium, S.L. se encuentra certificada en el sistema de gestión de la Seguridad y Salud en el trabajo conforme el referencial ISO 45001, lo que garantiza la normalización de muchos de sus procesos de gestión en este ámbito. Además, al integrarse Solitium Noroeste, S.L.U. en Solitium, S.L. se decide ampliar la certificación a estas sedes, llevando a cabo la implantación del sistema durante el año 2022.

Entre las iniciativas más importante en este ámbito podemos reseñar:

- Desarrollo de documento que entrega a cada nuevo trabajador dentro del proceso de acogida y que incluye aspectos de Prevención de Riesgos Laborales,
- Establecimiento de una política de prevención,
- Definición y comunicación de las funciones y responsabilidades de las distintas categorías profesionales en materia de Prevención de Riesgos Laborales.

Se reportan a continuación los datos relativos a la Seguridad y Salud de los trabajadores para el ejercicio 2022.

<b>SALUD Y SEGURIDAD EN EL TRABAJO</b>	<b>2019</b>	<b>2020</b>	<b>2021</b>	<b>2022</b>
Nº total de accidentes con lesiones	19,00	20,00	6	17
Mujeres	2,00	3,00	1	1
Hombres	17,00	17,00	5	16
Nº total de bajas por enfermedad profesional y enfermedad común	146,00	176,00	223	451
Mujeres	31,00	40,00	55	104
Hombres	115,00	136,00	168	347
Nº de días no trabajados por accidentes o enfermedades profesionales	5.358,00	807,00	205,81	718
Mujeres	1.404,00	399,00	86,92	41
Hombres	3.954,00	408,00	118,89	677
Nº de víctimas mortales				
Mujeres	-	-	-	-
Hombres	-	-	-	-
Índice de frecuencia <sup>(1)</sup>				
TOTAL	9,40	7,83	6,3	9,36
Índice de gravedad <sup>(2)</sup>				
TOTAL	-	-	0,22	0,27

(1) El índice de frecuencia se calcula como  $I.F = (N^{\circ} \text{ accidentes} / N^{\circ} \text{ horas trabajadas}) \times 10^6$

(2) El índice de gravedad se introduce en 2021, se calcula como  $I.G = (N^{\circ} \text{ jornadas no trabajadas por accidente} / N^{\circ} \text{ horas trabajadas}) \times 10^3$

## 2.8. RELACIONES SOCIALES

En Grupo SOLITIUM se garantiza en todos los casos el derecho de las personas a asociarse y a acogerse a convenios colectivos. Los cambios relevantes y de tipo organizativo se dan a conocer a través de los distintos responsables, quienes tienen la misión de difundirlos a los niveles inferiores, en función del despliegue requerido.

El plazo de aviso mínimo que se concede a los trabajadores se gestiona en función de las medidas a adoptar y del alcance de las mismas. Los plazos mínimos de comunicación se recogen, no obstante, en el marco de la negociación colectiva, siempre respetando los mínimos establecidos legalmente.

En Grupo SOLITIUM, el 100% de los trabajadores están cubiertos por diferentes convenios, en función de la sociedad con la que tienen relación mercantil, garantizando así el cumplimiento de la legislación vigente en materia de seguridad y salud laboral, económica, contratación, clasificación profesional y jornada.

A continuación, se identifican los convenios de las empresas del Grupo Solitium a fecha 31 de diciembre de 2022.

- **Solitium, S.L.** Industria Metal Zaragoza / Comercio Metal Zaragoza / Comercio Metal Madrid / Comercio Teruel / Comercio Metal Valencia / Comercio Metal de Alicante / Convenio del Comercio del Metal. Bizkaia/Álava / Convenio comercio metal provincia de Pontevedra y convenio propio empresa Nea F3 Iberica
- **Solitium Suroeste S.L.U.** Comercio Metal Badajoz / Comercio Cáceres y Comercio del Metal Sevilla
- **Solitium Noroeste, S.L.** (integrada en Solitium, S.L.) Convenio comercio metal provincia de Pontevedra y convenio propio empresa Nea F3 Iberica
- **Sistemas de Macro copia** (integrada en Solitium, S.L.) Convenio comercio metal provincia de Pontevedra
- **Profimática, S.L.** Conveni Col·lectiu de Treball del Sector del Comerç del Metall de la provincia e Barcelona
- **Ametsa Eraikiz, S.L.** Convenio colectivo de comercio del metal de Gipuzkoa de 2005-08.
- **Multioficinas, S.L.** Convenio comercio metal de Málaga
- **Control Group:** Conveni col·lectiu de treball del sector del comerç del metall de la província de Barcelona / Convenio colectivo nacional del ciclo de comercio del papel y artes gráficas 2019-2021 / Conveni col·lectiu de treball del sector de comerç del metall, de la província de Tarragona / XVII Convenio colectivo estatal de empresas de consultoría y estudios de mercado y de la opinión pública 2018-2019

En cada uno de los casos se lleva a cabo un seguimiento de la vigencia de los mismos con el fin de mantener siempre las tablas salariales y contenido actualizado.

Por otro lado, siendo la promoción de elecciones sindicales en los centros de trabajo un derecho de la plantilla, las acciones de Grupo Solitium se orientan a facilitar este derecho, habilitando espacios comunes para convocar las reuniones que consideren necesarias, así como poner a su disposición los medios necesarios que les permitan llegar al mayor número posible de trabajadores, garantizando así el éxito de la convocatoria, y por lo tanto fomentando el diálogo social.

En Grupo Solitium, la sociedad Solitium Noroeste (integrada en Solitium, S.L.) mantiene el Comité de Empresa y Comité de Seguridad y Salud en el Trabajo para los 128 trabajadores. Por otro lado la sede de Bilbao perteneciente a Solitium, S.L. como Profimática y Sistemas d'Organitzación perteneciente a Control Group cuentan también con representación sindical. En total 367 trabajadores (33.15% plantilla del Grupo) se encuentran representados por sindicatos.

Por último, decir que no se ha detectado ninguna operación o proveedor con el que Grupo Solitium haya colaborado en la anualidad 2022, en la que los derechos de las personas trabajadoras a ejercer la libertad de asociación y la negociación colectiva puedan infringirse.

## 2.9. FORMACIÓN Y DESARROLLO PROFESIONAL

En Grupo Solitium entendemos la formación como un factor clave para el éxito de la organización y para el desarrollo personal y profesional que forman parte del grupo. Las empresas del grupo certificadas en ISO 9001, que suponen más de un 94% del volumen de ventas del grupo.



Actualmente Solitium, Solitium Suroeste, Solitium Noroeste y Sistemas Macro copia (integradas en Solitium, S.L.), Profimática y algunas sociedades de Control Group, cuentan con una sistemática estructurada que incorpora la identificación de necesidades de formación, la planificación de acciones formativas y la valoración de la eficacia de dichas acciones.

Los datos de horas de formación en la anualidad de 2022 son los siguientes:

Horas de formación recibida	2019	2020	2021	2022
Altos directivos	129	136	40	96,50
Mandos intermedios	580	659,50	112,50	1.717
Administración	1.803	652	936,50	2.338,50
Personal base	4.103	3.351	2.774,47	6.606,25
<b>TOTAL</b>	<b>6.615</b>	<b>4.798,50</b>	<b>3.863,50</b>	<b>10.758,25</b>

## 2.10. ACCESIBILIDAD UNIVERSAL DE LAS PERSONAS CON DISCAPACIDAD

Grupo SOLITIUM se compromete con el principio de accesibilidad universal orientando las decisiones en cuanto a espacios, productos y servicios para que sean accesibles y se ajusten a los requerimientos funcionales y dimensionales, que garanticen su utilización autónoma y cómoda para personas con movilidad reducida o con cualquier otra limitación.

En la actualidad, en las empresas del Grupo trabajan un total de 22 personas con discapacidad, 14 hombres y 8 mujeres de forma que:

SOCIEDAD	Personas con Discapacidad
SOLITIUM CLASIC (1)	11
INFOREIN, S.A.	6
CONTROL GROUP	5

(1) SOLITIUM CLASIC: lo forma Solitium, Solitium Suroeste, Ametsa, Profimática, Macro copia, Multifoficinas y Dinafax.

## 2.11. IGUALDAD

El compromiso del Grupo Solitium con la Igualdad se basa en el respeto a la individualidad de las personas, en el reconocimiento de su heterogeneidad, y en la eliminación de cualquier conducta excluyente y discriminatoria, de ahí que no se hayan producido en el Grupo casos de discriminación en el periodo que nos ocupa.

Solitium, S.L., Inforein, S.L. y Control Group tienen implantado un Plan de Igualdad, con un firme compromiso de dirección, se planifican medidas cuyo objetivo principal es eliminar los procesos que comporten la existencia de algún tipo de discriminación indirecta. Estas medidas incluyen acciones para facilitar la conciliación.

Estos planes implican disponer de un Protocolo de actuación ante situación de acoso con el objeto de establecer medidas a seguir para definir, prevenir, denunciar y erradicar, todas aquellas conductas que supongan acoso en el ámbito de Solitium, S.L. y Control Group y que se ha trasladado a nivel de Grupo. El protocolo aplica a toda la plantilla del Grupo con independencia de cuál sea su relación laboral con la misma e incluye el personal que pertenece a empresas contratadas por empresas del Grupo cuando realizan su actividad en centros de trabajo dependientes de la misma. Desde la aprobación del protocolo no se ha producido ninguna denuncia por caso de acoso.

Las acciones implantadas incluyen:

- Creación de un Equipo de Referencia contra el acoso
- Incluir en el Plan de Formación acciones específicas orientadas a identificar y prevenir situaciones de acoso
- Entrega del protocolo a las nuevas incorporaciones
- Realizar evaluación de riesgos psicosociales
- Normalizar protocolo de actuación ante denuncias de acoso

**III.**

**RESPETO DE LOS  
DERECHOS HUMANOS**

Los derechos humanos internacionalmente reconocidos en la Declaración Universal de los Derechos Humanos y en los Convenios fundamentales de la Organización Internacional del Trabajo, se cumplen vía normativa nacional y europea, y quedan además recogidos en los Convenios Colectivos.



Grupo Solitium hace constar en su código ético y de conducta que no admite el trabajo infantil ni el trabajo forzoso, comprometiéndose a respetar todas las disposiciones que en esa materia emitan la Organización Internacional del Trabajo (OIT) y el Pacto Mundial de Naciones Unidas.

Esa exigencia se transfiere a todo el personal de la plantilla y proveedores.

Bajo el convencimiento de la importancia que el sector privado tiene en el cumplimiento de los Derechos Humanos, el Grupo SOLITIUM contribuye a través de actuaciones que subrayan el papel del Grupo en ámbitos sociales clave como:

- La disminución de las desigualdades, la inclusión social y la accesibilidad universal, promoviendo el intercambio de valores y potenciando la participación en la comunidad y la contribución al bienestar social.
- La igualdad de oportunidades y la no discriminación, fomentando la diversidad, y la conciliación de la vida profesional y personal.
- La salud y protección de nuestros empleados

Además la sociedad Solitium, S.L. se ha certificado en ISO 37301 “Sistema de Gestión Compliance” que abarca estos aspectos (Código ético y de conducta) y que al igual que lo realizado con el Protocolo de actuación ante una situación de acoso, se ha trasladado a nivel de Grupo.

Como resultado en este bloque, no se ha detectado durante el ejercicio de 2022 ningún caso de discriminación ni se han recibido denuncias por casos de vulneración de derechos humanos. Tampoco se han identificado operaciones o proveedores con riesgo significativo de casos de trabajo forzoso, obligatorio o trabajo infantil.

En lo que respecta a incidencias o multas, estas suman un total de 88.606,07 €, lo que supone el 0,043% de las ventas totales del Grupo. En todos los casos se trata de incidencias administrativas.



# **IV.**

## **LUCHA CONTRA LA CORRUPCIÓN Y EL SOBORNO**

Como hemos comentado en puntos anteriores, Grupo SOLITIUM durante el periodo 2022 ha avanzado en los mecanismos del buen gobierno corporativo, implantando políticas de “compliance” y antisoborno y un código ético y de conducta que promueve el cumplimiento de los estándares éticos del Grupo.



Todo ello para entre otros, prevenir la corrupción, el soborno, o la lucha contra el blanqueo de capitales.

Respecto al Código Ético y de conducta, este incluye las pautas de comportamiento que guían y orientan las actuaciones del Grupo en este ámbito, así como la relación con los grupos de interés prioritarios. Durante el periodo 2022 se ha revisado incorporando la política de no admisión de regalos, y en caso de recibirlos, por medios indirectos, entregarlos a la Dirección para llevar a cabo a principios de año un sorteo de los mismos entre todo el personal de la plantilla.

Igualmente, dicho código, marca las directrices para saber cómo actuar y a quién dirigirse en caso de detectar indicios de la comisión de un delito o de infracción de los principios generales de comportamiento contra la corrupción y el soborno.

Para ello se ha facilitado un canal de comunicación mediante el email: [compliance@gruposolitium.es](mailto:compliance@gruposolitium.es)

#### **4.1. APORTACIONES A FUNDACIONES Y ENTIDADES SIN ÁNIMO DE LUCRO**

En 2022 se donaron 65.233 € a asociaciones empresariales, fundaciones y entidades sin ánimo de lucro de diferente índole con los que se colabora desde las distintas unidades de negocio.

Grupo Solitium desarrolla distintas acciones sociales y patrocinios.

Son reseñables las siguientes:

- Fundación COMPARTE, niño apadrinado 61 euros/mes.
- UNICEF
- Fundació Arrels
- Fundación Instituto de Salud Global de Barcelona (ISGLOBAL)
- Fundació Orfeó Català-Palau de la Música Catalana
- Funcació Privada Lacetània
- Fundació del Convent de Santa Clara
- Fundació Universitària del Bages
- Fundació Ampans
- Médicos Sin Fronteras-España
- Caritas Diocesana de Mérida
- Síndrome de Down de Mérida
- Fundación Banco de Alimentos de Badajoz

**V.**

**SOCIEDAD**

## 5.1. COMPROMISO CON EL DESARROLLO SOSTENIBLE

Grupo SOLITIUM tiene impacto positivo en el empleo y en el desarrollo local de los mercados en los que opera, no sólo a través del empleo directo que genera, sino también el indirecto a través de todos los proveedores con los que trabaja.

Se aportan a continuación el número de trabajadores de las siguientes sociedades junto con el número total de nuevas contrataciones que se han producido en los últimos periodos 2019 a 2022.

DENOMINACIÓN	Nº empleados				Nuevas contrataciones			
	2019	2020	2021	2022	2019	2020	2021	2022
SOLITIUM S.L.	181	219	210	481	38	22	16	61
SOLITIUM LEVANTE, S.L.U. (1)	83	77	75	-	-	6	7	-
SOLITIUM SUROESTE, S.L.U.	107	98	88	99	-	12	9	5
SOLITIUM NOROESTE, S.L.U. (2)	-	127	130	-	-	3	9	-
SOLITIUM NORTE, S.L.U. (1)	68	59	53	-	8	3	3	-
PROFIMÁTICA, S.L.U.	36	32	32	28	4	6	4	4
AMETSA ERAIKIZ, S.L.	-	8	12	11	-	0	4	1
SISTEMAS MACROCOPIA,S.L.(2)	-	-	18	18	-	-	-	3
INFOREIN, S.A.	-	-	200	213	-	-	-	32
MULTIOFICINAS, S.L.	-	-	12	11	-	-	-	2
DINAFAX, S.L.U.	-	-	-	6	-	-	-	0
CONTROL GROUP	-	-	212	244	-	-	-	36

(1) Sociedades vigentes a fecha 31 de diciembre de 2020, pero no a fecha 31 de diciembre de 2021 (han sido integradas en Solitium, S.L.).

(2) Sociedades vigentes a fecha 31 de diciembre de 2021, pero no a fecha 31 de diciembre de 2022 (han sido integradas en Solitium, S.L.).

## 5.2. CERTIFICACIONES DEL GRUPO SOLITIUM

Un importante número de empresas del Grupo cuentan con modelos de gestión conforme a normas de Calidad ISO 9001:15 y/o medioambiente, ISO 14001:15.



La relación de empresas certificadas en ISO 9001:15 y en ISO 14001:15 supone más de un 94% del volumen de negocio total del grupo.

Además, Solitium, Solitium Noroeste (integrada en Solitium), Inforein y algunas sociedades de Control Group, que suponen más de un 85% del volumen de ventas, cuentan con un sistema de gestión de la seguridad de la información certificado conforme ISO 27001.

Destacar igualmente que Solitium, S.L. durante el periodo 2022 ha renovado en la certificación ENS (Esquema nacional de seguridad) y se ha certificado en ISO 27701 “Gestión de la información de privacidad” y en ISO 37301 “Sistema de Gestión Compliance”, 46% del volumen de ventas.

Respecto Inforein cuenta con la certificación para los servicios TI (ISO 20000) y algunas sociedades de Control Group cuentan con la certificación un Sistema de gestión de la I+D+i (UNE 166002).

A continuación, para facilitar su análisis, se muestra un listado y una tabla con las certificaciones con las que cuentan distintas empresas del Grupo.

- **ISO 9001**, Sistemas de gestión de la Calidad.
- **ISO 14001**, Sistemas de gestión Ambiental.
- **ISO 45001**, Sistemas de gestión de la Seguridad y Salud en el Trabajo.
- **ISO 27001**, Sistemas de gestión de la Seguridad de la Información.
- **ENS**, Esquema Nacional de Seguridad
- **ISO 37301**, Sistemas de gestión Compliance
- **ISO 20000-1**, Calidad de los servicios TI
- **UNE 166002**, Sistema de gestión de la I+D+i.

SOCIEDAD	CENTRO	ISO 9001	ISO 14001	ISO 45001	ISO 27001	ENS	ISO 37301	ISO 20000-1	UNE 166002
<b>SOLITIUM, S.L. (1)</b>	ZARAGOZA	X	X	X	X	X	X		
	MADRID	X	X	X	X	X	X		
	LEVANTE (Valencia y Alicante)	X	X	X			X		
	BILBAO	X	X	X			X		
	NOROESTE (Santiago de Compostela y Vigo)	X	X	X			X		
<b>SOLITIUM SUROESTE, S.L.U.</b>	BADAJOS	X	X						
	DON BENITO	X	X						
	MÉRIDA	X	X						
	PLASENCIA	X	X						
	ZAFRA	X	X						
	MAIRENA DE ALJARAFA	X	X						
	MÁLAGA	X	X						
	CÁCERES	X	X						
<b>PROFIMATICA, S.L.U.</b>	BARCELONA	X							
<b>INFOREIN, S.A.</b>	MADRID	X	X		X			X	
<b>AMETSA ERAIKIZ, S.L.</b>	BILBAO								
<b>MULTIOFICINAS, S.L.</b>	MÁLAGA								
<b>SISTEMAS MACROCOPIA, S.L.(1)</b>	LUGO	X	X						
<b>CONTROL GROUP (2)</b>	BARCELONA	X	X		X				X

- (1) Solitium Noroeste, S.L.U. y Sistemas Macro copia, S.L. durante el periodo 2022 se integran en Solitium, S.L., durante el año se han mantenido vigentes las certificaciones de las sociedades previas integrando los procesos en la documentación de Solitium, incluyendo las de más actividad en la certificación, ya con la nueva denominación de Solitium, S.L.
- (2) Del Grupo Control Group, se encuentran certificadas las sociedades Sistemes D'Organització, S.A. y Computer Dos Oridinadors de Barcelona, S.L.U., el resto no dispone de certificaciones

### 5.3. SUBCONTRATACIÓN Y PROVEEDORES

Determinados aprovisionamientos se realizan de manera centralizada por lo que el departamento central de compras aprovisiona a nivel de Grupo.

En la selección de los proveedores se tienen en cuenta criterios de Calidad de productos, comerciales, de política de empresa, Seguridad de la Información, Medio ambientales (gestión de los residuos que generan durante el servicio que nos realizan), SST (peligrosidad de sus productos, ruido generado de los equipos, niveles de protección), plazos de entrega, precio, rappel, etc., calificándole finalmente como aprobado (activo) o no.



También a la hora de evaluar a un proveedor se tienen en cuenta si dispone de Códigos éticos y de conducta, compromisos de sostenibilidad y Políticas de Igualdad.

Priorizando contratar a proveedores nacionales, siempre que cumplan los requisitos del Grupo

El Grupo Solitium no ha considerado necesario realizar auditorías a ninguno de sus proveedores en 2022. Analizando las operaciones y proveedores de las sociedades del Grupo Solitium, éstas se producen en un 99% en el ámbito de la Unión Europea, y de ellas 97% con empresas españolas, siendo Solitium, S.L., Solitium Suroeste, Solitium (zona Levante), Ametsa Eraikiz y Control Group, las sociedades del Grupo que tiene entre sus proveedores empresas de fuera de la Unión Europea, si bien su contribución al total de aprovisionamientos del grupo es del 1%.

### 5.4. CONSUMIDORES / CLIENTES

El desempeño económico del Grupo SOLITIUM sólo es posible como resultado de ofrecer a clientes y consumidores, en cada una de las actividades del Grupo, un producto y servicio que cubra totalmente sus expectativas.

De ellas, las que cuentan con un sistema de gestión implantado conforme ISO 9001, es decir Solitium, Solitium Noroeste y Sistemas Macro copia (integradas en Solitium), Solitium Suroeste, Profimatica, Inforein y algunas sociedades de Control Group disponen de procesos formales de análisis de la satisfacción de los clientes.

En el resto de los casos se gestionan las posibles quejas o reclamaciones poniendo el foco en superar las expectativas de los clientes.

Del total de reclamaciones que se han gestionado en 2022, el 97,76 % se han resuelto favorablemente, frente al 96,34% de reclamaciones resueltas favorablemente en 2021.

SOCIEDAD	Nº quejas/reclamaciones ATENDIDAS			Nº Resueltas SATISFACTORIAMENTE			%		
	2020	2021	2022	2020	2021	2022	2020	2021	2022
SOLITIUM, S.L.	823	738	1721	823	738	1709	100%	100%	99,30 %
SOLITIUM LEVANTE, S.L.U. (1)	313	318	-	298	307	-	95,2%	96,54%	-
SOLITIUM SUROESTE, S.L.U.	367	844	695	364	831	677	99,2%	98,45%	97,41%
SOLITIUM NOROESTE, S.L.U. (2)	278	695	315	261	668	315	93,9%	96,11%	100%
PROFIMÁTICA, S.L.U.	155	335	368	118	279	327	76,1%	83,28%	88,85%
AMETSA ERAIKIZ, S.L.	-	-	0	-	-	0	-	-	-
SISTEMAS MACROCOPIA, S.L.(3)	-	-	0	-	-	0	-	-	-
INFOREIN, S.A.	-	-	0	-	-	0	-	-	-
MULTIOFICINAS, S.A.	-	-	61	-	-	59	-	-	96.72%
CONTROL GROUP	-	-	102	-	-	102	-	-	100%
<b>TOTAL</b>	<b>1.936</b>	<b>2.930</b>	<b>3.262</b>	<b>1.864</b>	<b>2.823</b>	<b>3.189</b>	<b>96,28%</b>	<b>96,34%</b>	<b>97,76%</b>

- (1) Aunque en agosto de 2021 se produce fusión por absorción de la sociedad "Solitium S.L." (sociedad absorbente) y la sociedad "Solitium Levante, S.L.U." (sociedad absorbida), se identifica el dato de esta sociedad hasta que se cierra el proceso de fusión. A partir de la fecha se reportan dentro de Solitium, S.L.
- (2) Aunque se produce fusión por absorción de la sociedad "Solitium S.L." (sociedad absorbente) y la sociedad "Solitium Noroeste, S.L.U." (sociedad absorbida), se identifica el dato de esta sociedad hasta que se cierra el proceso de fusión (mayo). A partir de la fecha se reportan dentro de Solitium, S.L.
- (3) Aunque se produce fusión por absorción de la sociedad "Solitium S.L." (sociedad absorbente) y la sociedad "Sistemas Macro copia, S.L." (sociedad absorbida), hasta la fecha de dicha fusión no se reportan datos por no llevar control. A partir de la fecha se reportan dentro de Solitium, S.L.

El dato reportado corresponde al registro de las solicitudes de los clientes que atiende el servicio de atención al cliente. De todas ellas se ha dado respuesta, atendiendo cada una de dichas solicitudes conforme a los protocolos establecidos.



Además, se ha establecido una sistemática a nivel de Grupo, responsabilidad de Gestión de Clientes, para obtener el índice de Satisfacción de los clientes tanto en el servicio de mantenimiento como en el de instalaciones, el cual se obtiene de la media a varias cuestiones valoradas de 1 a 4, donde 1 es “muy insatisfecho” y 4 “muy satisfecho”. El índice para el periodo 2022 ha resultado satisfactorio en ambos servicios de forma que:

Satisfacción de los clientes	2021	2022
Servicio de Mantenimiento (avisos)	3,62	3,66
Instalaciones	3,69	3,68

En lo que respecta a medidas para la salud y seguridad de los consumidores, no se ha considerado un aspecto material dada la actividad desarrollada por el Grupo Solitium, cuya contribución a la salud y seguridad de los consumidores no supone un impacto a nivel social ambiental o financiero, ni orienta las decisiones de los grupos de interés.

## 5.5. INFORMACIÓN FISCAL

Se exponen a continuación los principales datos fiscales de la anualidad de 2022:

	Año 2020	Año 2021	Año 2022
• Resultado antes de impuestos	-679.409,15	4.542.938	9.091.555
• impuestos s/beneficios	<b>320.287,80</b>	<b>1.673.715</b>	<b>3.292.850</b>
• Subvenciones públicas recibidas	264.569,52	20.231,74	42.912

**VI.**

**HECHOS POSTERIORES  
RELEVANTES**

Grupo Solitium ha elaborado el presente documento de Estado de Información No Financiera del ejercicio 2022 bajo el principio de empresa en funcionamiento, habiendo tenido en consideración la situación actual de la Guerra de Ucrania así como sus posibles efectos en la economía en general y en su empresa en particular, no existiendo riesgo de continuidad en su actividad.

Al cierre del ejercicio, el Órgano de Gobierno de la entidad, no ha considerado necesario registrar ninguna provisión ni contingencia derivada de los efectos negativos de dicho conflicto.

# **VII.**

## **ÍNDICE DE CONTENIDOS GLOBAL REPORTING INITIATIVE (GRI)**

Se recogen en el siguiente índice los contenidos requeridos por la Ley 11/2018 de 28 de diciembre de información no financiera y diversidad, identificando los indicadores o aspectos que se reportan siguiendo el Estándar GRI vigente en la anualidad 2022.

Ley 11/2018	Criterio de reporting	Página
<b>Aspectos generales</b>		
Descripción del <b>modelo de negocio</b> del grupo, que incluirá su entorno empresarial, su organización y estructura, los mercados en los que opera, sus objetivos y estrategias, y los principales factores y tendencias que pueden afectar a su futura evolución.	GRI 102-14 Declaración del máximo responsable de la toma de decisiones	5
	GRI 102-45 Entidades incluidas en los estados financieros consolidados	8-9
	GRI 102-1 Nombre de la organización	8
	GRI 102-2 Actividades, marcas, productos y servicios	13-17
	GRI 102-7 Tamaño de la organización	18
	Mercados en los que opera	11
Los principales <b>riesgos</b> relacionados	Factores y Tendencias	19-27
	Principales Riesgos y oportunidades	30
<b>Indicadores clave</b>	Misión del Grupo	28
<b>Relación con nuestros Grupos de Interés</b>	Principales Grupos de interés y forma de comunicación	35-36
	GRI 102-47 Listado de temas materiales	37
<b>Materialidad</b>	GRI 103-1 Explicación del tema material y su Cobertura	37-42
	Indicadores Clave de resultados no financieros	18
<b>Cuestiones medioambientales</b>		
<b>Efectos actuales y previsibles de las actividades</b> del Grupo en el medioambiente. Aspectos ambientales materiales	GRI 102-11 Principio o enfoque de precaución	44
	Sociedades que cuentan con certificación ambiental	44
	Aspectos ambientales reportados	44
<b>Contaminación</b>	Emisiones	45
	Ruido y contaminación lumínica	45
<b>Economía circular y prevención y gestión de residuos:</b>	Residuos peligrosos	45
	Residuos no peligrosos	45-46
<b>Visión estratégica de sostenibilidad</b>	Consumo energético dentro de la organización	47
	Consumo de agua	48
	Consumo de materiales	48
<b>Cambio climático</b>	Emisiones directas de GEI (alcance 1)	48
	Emisiones indirectas de GEI al generar energía (alcance 2)	49
	Otras emisiones	48
	Reducción de las emisiones de GEI	48
<b>Protección de la biodiversidad</b>	Impactos significativos de las actividades, los productos y los servicios en la biodiversidad	49

Ley 11/2018	Criterio de reporting	Página
<b>Cuestiones sociales y relativas al personal</b>		
<b>Empleo</b>	Número de empleados por género, edad y categoría profesional y tipologías de contrato	51-54
	Número de despidos por género, edad y categoría profesional	55
	Políticas de remuneración y remuneraciones medias	56
	Política de desconexión laboral	56
<b>Organización del trabajo</b>	Medidas de conciliación	57
	Permiso parental	57
	Horas de absentismo	58
<b>Salud y seguridad</b>	Representación de los trabajadores en comités formales trabajador-empresa de salud y seguridad	61
	Tipo y tasas de enfermedades profesionales y ratio accidente laboral por sexo	59
<b>Relaciones sociales</b>	Acuerdos de negociación colectiva	60-61
	Plazos de aviso mínimos sobre cambios operacionales	61
<b>Formación</b>	GRI 404-1 (ii) Media de horas de formación al año por empleado	61
<b>Accesibilidad universal de las personas con discapacidad</b>	El enfoque de gestión (accesibilidad universal)	62
<b>Igualdad</b>	El enfoque de gestión y sus componentes (Diversidad e igualdad de oportunidades)	62
	Protocolos contra el acoso sexual o por razón de sexo	62
<b>Respeto de los derechos humanos</b>		
<b>Políticas que aplica el Grupo que incluya procedimientos de diligencia debida en materia de derechos humanos. Principales riesgos</b>	Enfoque de gestión (Código Ético)	64
	GRI 406-1 a) Casos de discriminación y acciones correctivas emprendidas	64
	Operaciones y proveedores con riesgo significativo de casos de trabajo infantil	64
	Operaciones y proveedores con riesgo significativo de casos de trabajo forzoso u obligatorio	64
<b>Lucha contra la corrupción y el soborno</b>		
<b>Medidas adoptadas para prevenir la corrupción y el soborno; medidas para luchar contra el blanqueo de capitales.</b>	Enfoque de gestión (Anticorrupción)	66
<b>Aportaciones a fundaciones y entidades sin ánimo de lucro.</b>	Aportaciones a fundaciones y entidades sin ánimo de lucro	66

<b>Ley 11/2018</b>	<b>Criterio de reporting</b>	<b>Página</b>
<b>Información sobre la sociedad</b>		
<b>Compromisos de la empresa con el desarrollo sostenible</b>	Impacto del Grupo en el empleo	68
	Acciones de Asociación	33
<b>Subcontratación y proveedores</b>	Proporción de gasto en proveedores nacionales, europeos y resto del mundo	71
	Sociedades que cuentan con procesos de evaluación y selección de proveedores de acuerdo con criterios ambientales	71
<b>Consumidores</b>	Enfoque de gestión y sus componentes	71
	Sistemas de reclamación, quejas recibidas y resolución de las mismas	72
	Medidas para la salud y seguridad de los consumidores	73
<b>Información fiscal</b>	Beneficios obtenidos país por país	73
	Impuestos sobre los beneficios pagados	73
	Subvenciones públicas recibidas	73
<b>Hechos posteriores relevantes</b>		
<b>Hechos posteriores relevantes</b>		75